

Relatório de Sustentabilidade

CAPEMISA

2025



SUMÁRIO

Sobre o Relatório	03	Sustentabilidade na CAPEMISA	30	Compromisso social com quem faz a CAPEMISA	41
Mensagem do Presidente	05	Estratégia ASG	31	Compromisso com quem faz a CAPEMISA	42
Perfil Organizacional	06	Governança na Sustentabilidade	31	Respeito à Vida - Diversidade, Equidade e Inclusão	42
Quem somos	07	Matriz de Materialidade	32	Valorização das Pessoas	44
Onde estamos	09	Compromissos CAPEMISA	33	Treinamento e Desenvolvimento Profissional	44
Modelo de Negócio	10	Engajamento das partes interessadas	34	Política de Remuneração e Benefícios	45
Nossos negócios	11	Engajamento das Partes Interessadas	35	Saúde e Bem-Estar no Trabalho	46
Prêmios e reconhecimentos	16	CAPEMISA Seguradora passa interar o Conselho Diretor da CNSeg	35	Relacionamento com a comunidade	47
Valores	18	Compromisso social: relacionamento com Corretores e Parceiros	36	Relacionamento com a Comunidade	48
Responsabilidade social	19	Compromisso Social: Relacionamento com Corretores e Parceiros	37	Centro Cultural CAPEMISA Social	48
Governança Corporativa	20	Inovação e Tecnologia como Vetores de Parceria	37	Compromisso ambiental	49
Governança Corporativa	21	Capacitação e Desenvolvimento como Diferencial Competitivo	37	Gestão Socioambiental	50
Aspectos Regulatórios	21	Fortalecendo Parcerias Sustentáveis: Campanha Sou + Você	38	Inovação e Transformação Digital (TI Verde)	50
Estrutura de Governança	21	Relacionamento com Clientes	39	Compromisso Climático e Mitigações de Emissões GEE	51
Gestão de Riscos	24	Relacionamento com Clientes	40	Anexos	52
Comitês	25	Inovação na Experiência do Cliente	40	Anexos	53
Ética, Integridade e Conformidade	26	Inclusão e Representatividade	40	Tabela GVR	54
Diretrizes Complementares de Conduta e Prevenção	27			Tabela EST	56
Segurança da informação e Privacidade dos Dados	28			Tabela GER	58
Presença Estratégica: CAPEMISA no coração do setor	29				



Sobre o Relatório

Sobre o Relatório

O Relatório de Sustentabilidade 2025 apresenta, de forma transparente e integrada, o compromisso da CAPEMISA com o desenvolvimento sustentável e com a evolução contínua de suas práticas Ambientais, Sociais e de Governança (ASG).

A nossa Matriz de Materialidade orienta este relatório e destaca os temas que priorizamos em nossa estratégia ASG: Governança e Transparência, Valorização das Pessoas, Respeito à Vida, Gestão Socioambiental e Relacionamento com Clientes e Parceiros. Esses temas, alinhados aos Objetivos de Desenvolvimento Sustentável (ODS) e integrados ao Sistema de Controles Internos (SCI) e à Estrutura de Gestão de Riscos (EGR), refletem os assuntos mais relevantes para a CAPEMISA e para nossas partes interessadas.

Ao longo de 2025, avançamos em iniciativas que conectam mitigação climática, impacto social e governança. Isso incluiu a execução do inventário de emissões de GEE, ações de apoio a territórios vulneráveis diante de eventos climáticos extremos, ampliação da digitalização e do uso de tecnologias em nuvem com eficiência ambiental e iniciativas de diversidade, equidade e inclusão, saúde, segurança e desenvolvimento humano. Esses movimentos reforçam a integração entre nossos temas materiais, avanços e maturidade, fortalecendo a gestão responsável.

Este relatório reúne os principais resultados, práticas e desafios, refletindo o compromisso da CAPEMISA com uma atuação cada vez mais sustentável, próxima das pessoas e alinhada às expectativas das partes interessadas.

Sua elaboração seguiu os critérios da Circular SUSEP n.º 666/22 e as diretrizes da ABNT PR 2030, consolidando informações referentes à CAPEMISA Seguradora e à CAPEMISA Capitalização, com ciclo de publicação anual. O documento foi aprovado pela Diretoria Executiva e pelo Comitê de Sustentabilidade, sob liderança da Diretoria de Governança Corporativa.

Para esclarecimentos adicionais, sugestões ou contribuições, disponibilizamos o canal: sustentabilidade@capemisa.com.br.



Diretoria da CAPEMISA.



Mensagem do Presidente

Em 2025, reafirmamos a essência que nos trouxe até aqui: somos feitos de pessoas. Pessoas que cuidam, que inovam e que constroem pontes todos os dias entre a CAPEMISA e a sociedade. Ao celebrarmos 65 anos, reconhecemos que a nossa trajetória é uma soma de histórias singulares — de colaboradores, clientes, corretores e parceiros — que, juntos, transformam valores em resultados e propósito em legado.

O atual cenário de transformações ambientais, sociais e tecnológicas exige respostas cada vez mais responsáveis. Os eventos climáticos extremos e a transição para uma economia de baixo carbono evidenciam o papel do setor segurador no fortalecimento da capacidade de proteção de pessoas e negócios. Na CAPEMISA, esse compromisso se expressa em uma atuação que reúne tradição, cuidado e inovação, sempre com as pessoas no centro das decisões.

Ao longo da nossa trajetória, aprendemos que proteger vidas é também contribuir para o cuidado das famílias, das comunidades e da sociedade como um todo. Por isso, integrar a sustentabilidade ao nosso jeito de operar não é apenas uma diretriz estratégica: é a continuidade natural de uma história construída com propósito. A cada ciclo, buscamos evoluir com transparência, reforçando a governança, ampliando nosso impacto positivo e orientando nossas decisões pelos princípios que nos guiam desde a origem.

Nossa origem humanista, inspirada no apoio ao Lar Fabiano de Cristo, segue orientando nossa atuação em Vida, Previdência e Capitalização. Em 2025, aceleramos a digitalização, fortalecemos a segurança da informação e ampliamos o uso de infraestruturas tecnológicas, tornando nossos processos mais eficientes e ágeis, além de reduzirmos papel, deslocamentos e resíduos eletrônicos.

A sustentabilidade permanece integrada ao nosso modelo de gestão. Mantivemos iniciativas climáticas consistentes, ampliamos ações sociais e de diversidade, equidade e inclusão, e fortalecemos a governança, assegurando integridade e responsabilidade em cada decisão. Os 3Cs — Colaboradores, Corretores/Parceiros e Clientes — seguem no centro da nossa estratégia, impulsionando entregas, inovação e experiência do cliente.

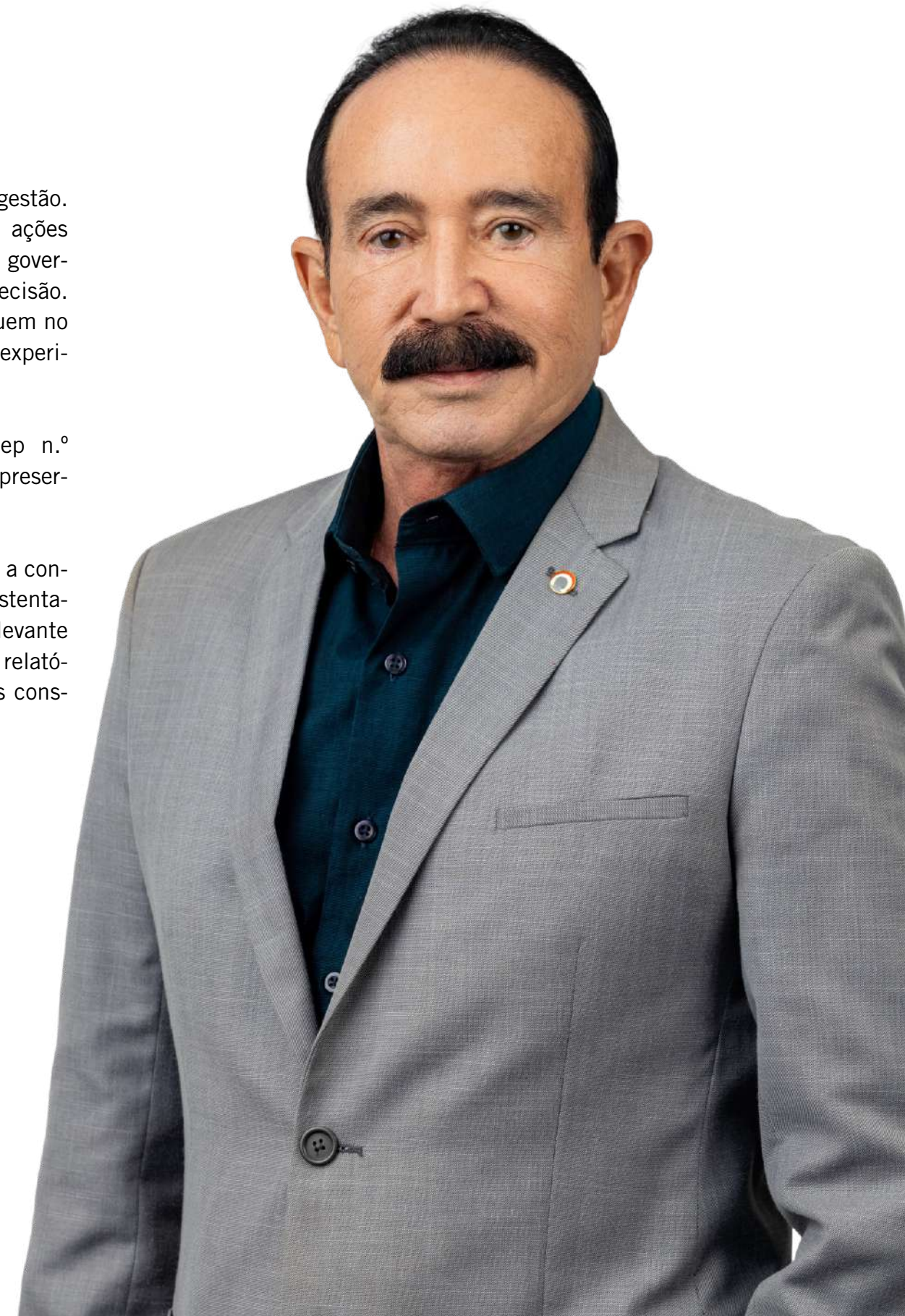
A transparência e a governança, alinhadas à Circular Susep n.º 666/2022, são pilares que reforçam nossa solidez financeira e preservam a credibilidade da CAPEMISA perante o mercado.

Nada disso seria possível sem o engajamento dos nossos times e a confiança dos nossos *stakeholders*. Seguimos confiantes de que a sustentabilidade é o caminho para uma CAPEMISA ainda mais sólida, relevante e próxima de quem mais importa: as vidas que protegemos. Este relatório expressa esse compromisso e projeta o futuro que queremos construir — com propósito, governança e impacto positivo.



Jorge de Souza Andrade

Diretor-presidente da CAPEMISA Seguradora e CAPEMISA Capitalização



Perfil Organizacional



Quem somos	07
Destaques 2025	07
Ondes estamos	09

Quem somos

Com uma trajetória que ultrapassa 60 anos, a CAPEMISA consolidou sua *expertise* nos setores de Previdência, Capitalização e Seguros, com destaque para soluções em Vida e Acidentes Pessoais, além de modalidades de Capitalização voltadas ao Incentivo e à Filantropia Premiável. No entanto, o que realmente diferencia a Companhia é sua gênese extraordinária: a empresa foi estabelecida com o objetivo primordial de sustentar as frentes de atuação da CAPEMISA Instituto de Ação Social.

Essa missão se reflete prioritariamente no suporte ao Lar Fabiano de Cristo — entidade fundada em 1958 e chancelada pela Unesco por seu impacto global na educação transformadora e na proteção social. Esse DNA filantrópico faz com que a promoção dos direitos humanos e o fomento ao capital social sejam componentes intrínsecos à estratégia de negócio da empresa. Para a CAPEMISA, a sustentabilidade é indissociável da valorização humana, fundamentada na inclusão, na dignidade e no zelo pela diversidade.

Pautada pela ética, pelo espírito de colaboração e pela responsabilidade social, a CAPEMISA trabalha para converter desafios em oportunidades de transformação, colaborando para uma sociedade mais equânime e produtiva. Seu modelo de gestão harmoniza a busca por resultados financeiros com um propósito humanista profundo, preservando os ideais que deram origem à organização e que permanecem como bússola para sua atuação contemporânea.



Colaboradores da CAPEMISA.

DESTAQUES 2025



48 HORAS

Tempo médio de pagamento das indenizações aos Segurados e Beneficiários. Além de manter serviço de consultoria na orientação do processo.

CAPACITAÇÃO

Apoio contínuo aos Corretores para formação de carteira de Seguros de Pessoas.



NOTA 9,7

Avaliação dos Clientes pela satisfação no atendimento.

+ DE 3.500

Corretores atuando com a CAPEMISA pelo Brasil.

80%

De premiações dos sorteios pagos em até 48h.



INCLUSÃO

A CAPEMISA aderiu ao Pacto da Promoção de Equidade Racial e se tornou signatária da ONU Mulheres.

SOCIAL

A CAPEMISA foi criada para apoiar o trabalho social do Lar Fabiano de Cristo que já beneficiou mais de 1 milhão de pessoas em 25 anos.

96%

Dos Colaboradores da CAPEMISA possuem graduação, pós-graduação ou estão cursando nível superior pelo Programa Graduação *On-line*.



GPTW

Destaque nos *rankings* GPTW há sete anos.

TRANSFORMAÇÃO DIGITAL

Digitalização dos processos e comercialização, segurança da informação com dados e sistemas totalmente na nuvem.

CAPEMISA Seguradora

Nossas Conquistas em números

Estamos há mais de 60 anos atuando junto aos nossos Corretores Parceiros para disseminar a importância da proteção financeira e securitária para as pessoas.



CAPEMISA Capitalização

Nossas Conquistas em números

Para as soluções de negócios em sorteios e para transformar a vida de milhares de pessoas assistidas por instituições filantrópicas parceiras, a CAPEMISA Capitalização já está no mercado há mais de 13 anos, atuando com uma estrutura dinâmica e digital.



Onde estamos

Com sede no Rio de Janeiro, a CAPEMISA combina o modelo de teletrabalho nas áreas da matriz com uma presença física estruturada, com filiais pelo Brasil, assegurando capilaridade operacional e proximidade com as diferentes realidades regionais.

Essa atuação distribuída possibilita compreender as especificidades sociais, econômicas e culturais de cada localidade, favorecendo o desenvolvimento de soluções adequadas a cada contexto e a promoção de iniciativas com impacto positivo nas comunidades.

A presença local das equipes também contribui para a disseminação da cultura organizacional, fortalece o relacionamento e os canais de escuta com *stakeholders* e viabiliza a implementação de práticas alinhadas aos princípios de sustentabilidade e responsabilidade corporativa.

Ao adotar uma estrutura descentralizada, a CAPEMISA reforça sua governança corporativa e sustenta um modelo de gestão pautado em valores éticos e inclusivos. Dessa forma, consolida sua atuação como agente de transformação social e reafirma sua missão de ampliar o acesso à proteção e à segurança financeira em todas as regiões do País.

29 filiais pelo Brasil



LEGENDA

 FILIAIS

 EXECUTIVOS DE CONTAS

A photograph of three business professionals in a modern office setting. A man with glasses and a beard is shaking hands with a woman in a grey sweater. A woman with curly hair and glasses is smiling in the background. The office has large windows and a desk with a laptop, a tablet, and a coffee cup.

Modelo de Negócio

Nossos negócios	11
Prêmios e reconhecimentos	16
Valores	18
Responsabilidade social	19

Nossos negócios

A CAPEMISA conecta tradição e inovação para proteger vidas e construir futuros mais seguros, com um portfólio estruturado em Seguro de Vida, Previdência e Capitalização.

O CAPEMISA VIVA simboliza essa evolução ao ir além do conceito tradicional de vida, oferecendo coberturas utilizáveis em vida (doenças graves, invalidez e telemedicina) e jornada 100% digital, somando cuidado, conveniência e segurança financeira.

Nos ramos de Vida, Acidentes Pessoais e Prestamista, a Companhia atende indivíduos, famílias e empresas com soluções customizadas que ampliam proteção, produtividade e continuidade financeira; em Previdência Tradicional, apoia o planejamento de longo prazo sem abrir mão da qualidade de vida no presente; e, por meio de Serviços de Assistência e Crédito Consignado, agrega valor com suporte prático e condições acessíveis. Com foco em segmentação, digitalização e atendimento humanizado, a CAPEMISA fortalece sua atuação como parceira estratégica de Clientes e Parceiros, promovendo segurança financeira, bem-estar, inclusão e valor compartilhado ao longo das diferentes etapas da vida.



Colaboradores da CAPEMISA.

An advertisement for CAPEMISA VIVA. It features a smiling family (a man, a woman, and a child) in the background. The text reads: "Conheça o novo CAPEMISA VIVA. Simples e flexível como a VIDA deve ser." Below this, it says: "O CAPEMISA VIVA é o Seguro de Vida Individual para quem quer mais tranquilidade e liberdade de escolha." At the bottom, there is a call to action: "CONSULTE SEU CORRETOR E CONHEÇA MELHOR O CAPEMISA VIVA." and a list of benefits: "Independência na contratação das coberturas", "Experiência simplificada e digital", "Atendimento humanizado em todos os momentos", and "Saúde e bem-estar: Telemedicina disponível". A QR code is also present with the text "Acesse para saber mais:". The CAPEMISA VIVA logo and the CAPEMISA logo are at the bottom.



Portfólio de Soluções CAPEMISA

A CAPEMISA fundamenta sua atuação em uma estrutura de governança robusta, garantindo que todas as soluções estejam em conformidade com diretrizes regulatórias e melhores práticas. A Companhia antecipa tendências e oferece produtos sustentáveis, mantendo presença estratégica no setor.

SEGURO DE VIDA	ACIDENTES PESSOAIS	PRESTAMISTA	PREVIDÊNCIA	SERVIÇOS DE ASSISTÊNCIA	SOLUÇÕES COMPLEMENTARES
<p>CAPEMISA VIVA e Seguro Individual</p> <p>Foco em proteção em vida e na renda digital, oferecendo segurança personalizada para diferentes perfis de clientes.</p> <p>Base Técnica e de Subscrição</p> <p>Produto respaldado pelo Comitê de Subscrição, que analisa critérios técnicos e riscos para garantir alinhamento com as políticas corporativas.</p>	<p>Modalidades Individual e Empresarial</p> <p>Coberturas desenhadas para mitigar impactos de eventos imprevistos, ajustadas para indivíduos ou colaboradores.</p> <p>Gestão de Riscos</p> <p>A gestão desses produtos é supervisionada pelo Comitê de Riscos, assegurando sustentabilidade e solidez operacional.</p>	<p>Proteção Financeira Individual e Empresarial</p> <p>Garante a quitação de dívidas em caso de imprevistos, preservando patrimônio e estabilidade financeira.</p> <p>Alinhamento Setorial</p> <p>Soluções desenvolvidas conforme os padrões técnicos das comissões estratégicas da CNseg.</p>	<p>Previdência Tradicional</p> <p>Foco no planejamento financeiro de longo prazo e segurança para o futuro.</p> <p>Expertise em Investimentos</p> <p>Recursos sob gestão são direcionados conforme o Comitê de Investimentos, visando à segurança, rentabilidade e liquidez.</p>	<p>Serviços Complementares e Suporte</p> <p>Conjunto de assistências que agregam valor aos produtos principais, atendendo necessidades cotidianas.</p> <p>Primeira Linha de Defesa</p> <p>A gestão e operação desses serviços seguem procedimentos que garantem identificação e mitigação de riscos operacionais.</p>	<p>Crédito Consignado</p> <p>Oferta de crédito com desconto em folha, proporcionando taxas competitivas e facilidade de acesso.</p> <p>Integridade e Ética</p> <p>Operação norteada pelo Código de Ética e Conduta, sob supervisão contínua do Comitê de Ética da Companhia.</p>

CAPEMISA Capitalização: NOSSOS DIFERENCIAIS



- Novas formas de pagamentos de sorteios;
- Carteira digital;
- Pix;
- *Private label*;
- Agilidade no pagamento;
- Pagamentos realizados em até 48h da solicitação.



- Escalabilidade e alta disponibilidade;
- Inteligência Artificial;
- *Framework B2C* da Microsoft;
- Tecnologia *Cloud Computing*;
- *Compliance* com LGPD.



- Portal para qualificação e acompanhamento de sorteados, proporcionando mais segurança e agilidade no atendimento;
- Modernização, transparência e eficiência do processo;
- Filantropia – Agendamento de Edições e Lançamento das NF's.



- A CAPEMISA é a primeira empresa privada a utilizar a ferramenta para realizar pagamentos a seus clientes;
- Agilidade no Projeto pioneiro no mercado de capitalização pagamento.

O crescimento expressivo registrado nos últimos anos, impulsionado por parcerias estratégicas nos setores de varejo, saúde e serviços financeiros, demonstra a eficácia do modelo adotado e a relevância da CAPEMISA Capitalização na estratégia integrada do Grupo CAPEMISA.

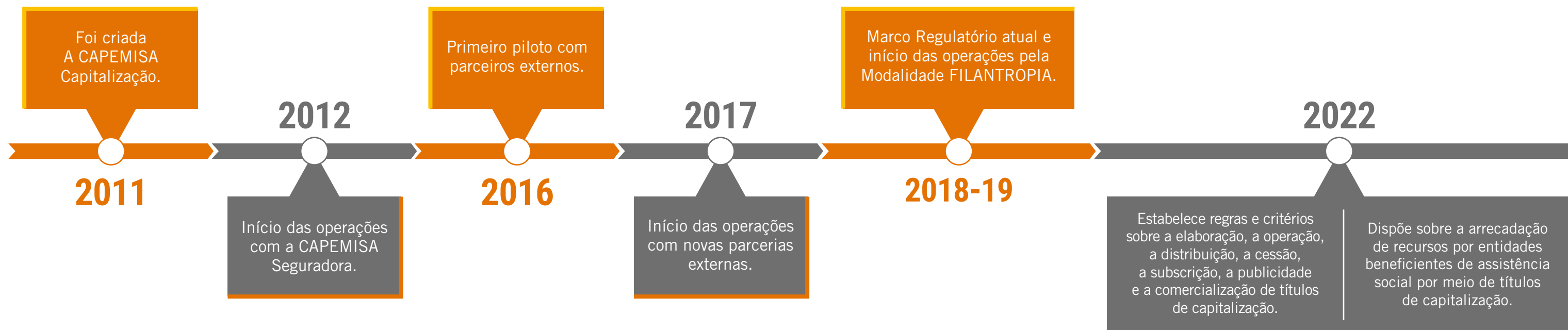
RECEITA:
R\$ **1.102**
BILHÕES

QUANTIDADE DE
SORTEIOS PAGOS:
123.458

+ de R\$ 357
MILHÕES DE
SORTEIOS PAGOS

*Dados acumulados de 2025.

Trajatória de Sucesso



Produtos e Soluções CAPEMISA Capitalização

CAP PROMOÇÕES

A Cap Promoções é uma solução com títulos de capitalização da modalidade Incentivo, que oferece agilidade e flexibilidade para empresas realizarem campanhas promocionais no varejo. A plataforma viabiliza sorteios, pagamento de prêmios, elaboração de regulamentos e prestação de contas, com segurança jurídica e atendimento ágil.

Parceria Seara

A Seara realizou a campanha “Fiesta - Raspou, Achou, Ganhou”, iniciativa que ofereceu 2.519 prêmios instantâneos em dinheiro a consumidores que adquiriram produtos da linha Fiesta em lojas participantes, incluindo um prêmio no valor de R\$ 25 mil.

A campanha distribuiu ainda dois prêmios de R\$ 5 mil, seis de R\$ 2,5 mil, dez de R\$ 1 mil, além de centenas de premiações nos valores de R\$ 500, R\$ 200, R\$ 100 e R\$ 50. A mecânica foi desenhada para proporcionar uma experiência simples e imediata ao Cliente.

A CAPEMISA Capitalização foi responsável pelos sorteios dessa ação e de outras diversas ações promocionais de alto impacto para grandes marcas.

A ação promovida pela agência Score, viabilizada por meio de títulos de capitalização na modalidade de Incentivo, modelo no qual a CAPEMISA Capitalização é responsável pela estruturação, operação e pagamento das premiações. O uso dos Títulos garante que toda a campanha seja conduzida de forma transparente e segura, em conformidade com as normas da Superintendência de Seguros Privados (Susep), órgão regulador do setor, vinculado ao Ministério da Fazenda.

SOCIAL CAP

Nossos produtos são soluções de estímulo à doação de recursos para as entidades filantrópicas de forma eficaz e humanista, possibilitando ao doador exercer solidariedade de forma direta, transparente e vinculada a uma rede de instituições de reconhecida relevância social.

As doações, nesse formato, estimulam a participação da sociedade na solução de problemas sociais, fortalecendo o senso de responsabilidade social. Além disso, as doações geram impacto positivo na sociedade, promovendo o bem-estar social, apoiando iniciativas que beneficiam comunidades vulneráveis, promovendo educação, saúde, inclusão social ou preservação do meio ambiente.



Instituições filantrópicas beneficiadas

Em 2025, 20 instituições foram beneficiadas por meio dessa modalidade, com destaque para:

- Federação Nacional das APAEs;
- Federação das APAEs do Estado de Minas Gerais;
- Fundação Pio XII - Hospital de Amor de Barretos;
- Fundação Hospital Regional do Câncer da Santa Casa de Misericórdia de Presidente Prudente;
- Casa de Caridade de Alfenas Nossa Senhora do Perpétuo Socorro;
- Casa Ronald McDonald;
- Fundação Pio XII - Hospital de Amor – MS;
- Projeto Criança Cidadã;
- Federação das APAEs do Estado de São Paulo;
- Grupo de Apoio e Prevenção do Câncer - Se Toque;
- Santa Casa de Misericórdia Mogi das Cruzes;
- Federação Nacional das Associações Pestalozzi;
- Fundação Abrinq pelos Direitos da Criança e do Adolescente;
- Federação das APAES do Estado de Rondônia;
- Federação das APAES do Estado de Sergipe;
- Instituto Travessia;
- Instituto Plural;
- Santa Casa de Itapeva;
- Santa Casa de Misericórdia Penedo.

A Federação Nacional das APAEs é uma rede com mais de 2.200 unidades em todo o País, que atua há mais de 60 anos na defesa dos direitos e na promoção da qualidade de vida das pessoas com deficiência intelectual e múltipla. O recurso oriundo dos títulos cedidos representa um importante reforço para os serviços de saúde, educação e assistência social prestados pela entidade, viabilizando desde a aquisição de materiais pedagógicos até investimentos em infraestrutura e capacitação de profissionais.



Prêmios e Reconhecimentos

Reconhecimento de uma cultura baseada em Confiança, Inovação e Governança Social.

Na CAPEMISA, a confiança é construída por meio de ações consistentes e sustentadas por valores humanos e sociais sólidos. Nossa atuação é guiada por uma diretriz ideológica que valoriza o respeito, a integridade e o cuidado com as pessoas – princípios que se refletem na forma como conduzimos nossa gestão de pessoas e cultura organizacional.

Esse compromisso tem gerado resultados tangíveis, expressos em premiações e reconhecimentos que validam nossa abordagem estratégica alinhada aos critérios da ABNT PR 2030, especialmente nos temas de Diversidade, Equidade e Inclusão; Relações e Práticas de Trabalho; Desenvolvimento e Engajamento dos Colaboradores; Práticas de Controle e Gestão; e Transparência na Gestão.

Esses resultados reforçam nosso compromisso com a valorização do capital humano, a gestão responsável e a *performance* sustentável. O reconhecimento no Desafio Pessoas, em especial, evidencia nossas boas práticas em desenvolvimento, escuta ativa, engajamento e promoção do bem-estar dos colaboradores.

5º lugar no *ranking* Melhores Empresas Para Trabalhar Na América Latina, entre as pequenas e médias empresas

Pela primeira vez, a CAPEMISA é reconhecida internacionalmente, consolidando sua posição como uma organização que se destaca não apenas no Brasil, mas também no cenário latino-americano. Esse reconhecimento amplia a relevância da nossa atuação ao evidenciar, em nível internacional, a consistência das nossas práticas e o impacto da nossa cultura organizacional na experiência dos colaboradores.



2º lugar no *ranking* Melhores Empresas Para Trabalhar Rio de Janeiro 2025, entre as médias empresas

Esse reconhecimento reforça o compromisso da CAPEMISA com uma cultura organizacional que valoriza o respeito, a diversidade e o desenvolvimento contínuo das pessoas. Investimos na construção de um ambiente seguro, acolhedor e inspirador, onde os colaboradores têm espaço para inovar, evoluir e crescer. Um reflexo direto de uma gestão orientada por princípios ASG e centrada no cuidado com as pessoas.



1º lugar no *ranking* Melhores Empresas Para Trabalhar Instituições Financeiras 2025, entre as médias empresas

Pelo quinto ano consecutivo, a CAPEMISA lidera o *ranking* que reconhece os melhores ambientes de trabalho no setor financeiro, um resultado que reforça a consistência da nossa cultura organizacional. Esse reconhecimento reflete o compromisso contínuo com o cuidado e o respeito às pessoas, promovendo o bem-estar integral dos colaboradores por meio de benefícios estruturados, escuta ativa e iniciativas voltadas à inclusão e ao desenvolvimento.



5º lugar no *ranking* Melhores Empresas Para Trabalhar Brasil 2025, entre as médias empresas

O reconhecimento em nível nacional reforça que o cuidado com as pessoas está no centro da estratégia da CAPEMISA. Nosso ambiente de trabalho, inovador e seguro, é construído com base no diálogo constante, na valorização da diversidade e no investimento contínuo no desenvolvimento humano, fatores que se refletem em altos índices de engajamento e retenção.



Prêmios e Reconhecimentos

**TOP
10**

Estamos entre as 10 seguradoras independentes mais rentáveis do mercado de Vida e Previdência, demonstrando o equilíbrio entre *performance* e compromisso social, Bases SES da SUSEP.



Prêmio Valor1000

No anuário do Valor 1000, ficamos em 9º lugar entre as 15 maiores Empresas de Capitalização e 23º lugar entre as 45 Seguradoras de Vida e Previdência.

Certificação AB2L *Infinite* de Inovação Jurídica – 2025

Concedida pela Associação Brasileira de Lawtechs e Legaltechs (AB2L), a certificação reforça o compromisso com uma atuação jurídica moderna, estratégica e integrada ao negócio, evidenciando práticas voltadas à inovação, eficiência operacional e gestão de pessoas. Esse reconhecimento destaca o papel do Jurídico como parceiro na geração de valor, contribuindo para sustentabilidade e evolução contínua da Companhia.



Selo Gupy - Empresa que dá *Feedback*

Reconhecimento concedido às organizações que promovem transparência e respeito em seus processos seletivos. Desde o primeiro contato, apresentamos, com clareza, nossos valores, cultura, faixa salarial e benefícios, permitindo que cada candidato avalie, desde o início, se a CAPEMISA está alinhada à sua trajetória profissional.



Prêmio Ser Humano 2025

Promovido pela Associação Brasileira de Recursos Humanos do Rio de Janeiro (ABRH-RJ), o projeto “Humanizando o futuro: o RH como arquiteto da Inteligência Artificial” venceu na categoria Média Empresa. Esse reconhecimento destaca a jornada de transformação digital da CAPEMISA, que coloca as pessoas no centro das decisões, evidenciando o papel estratégico na construção de uma cultura inovadora, humana e orientada ao futuro.



6º lugar no Prêmio Reclame AQUI - Categoria Seguradora

O resultado representa o nosso compromisso contínuo com a excelência no atendimento, o respeito aos direitos dos consumidores e a busca pela satisfação e segurança dos nossos clientes. Um marco que reforça a transparência e a escuta ativa como pilares da nossa Governança Social.



Prêmios IIA May 2025 – Auditoria Interna

Pelo terceiro ano consecutivo, a CAPEMISA foi reconhecida por suas ações de conscientização sobre a importância da Auditoria Interna. A iniciativa evidencia a robustez dos mecanismos de controle e integridade da Companhia, promovendo uma governança sólida e reforçando a cultura ética no ambiente corporativo.



Anuário Época Negócios 360º

No anuário da Revista Época Negócios 360º, tivemos destaque no desafio "Pessoas", ficamos em 3º lugar no *ranking* geral e em 1º no setor de Seguros. Além do 3º lugar no desafio "Desempenho Financeiro" no *ranking* do setor de Seguros.



Esses reconhecimentos refletem práticas alinhadas à PR 2030, como a promoção de um ambiente de trabalho inclusivo, políticas que valorizam a dignidade e a cidadania dos Colaboradores e o incentivo à escuta ativa e à inovação. Mesmo adotando o modelo de trabalho remoto (*anywhere office*), conseguimos manter uma cultura forte, engajada e alinhada à nossa missão de promover valor sustentável para todos os *stakeholders*.

Valores *Jeito de C* CAPEMISA

Na CAPEMISA, acreditamos que colocar as pessoas no centro das nossas ações é essencial para construir um futuro mais justo, sustentável e próspero para todos. Esse compromisso se reflete no *Jeito de C* CAPEMISA, uma filosofia corporativa que orienta nossa forma de agir e de nos relacionar, fundamentada em três pilares: Colaboradores, Corretores/Parceiros e Clientes.

Essa identidade, moldada ao longo de 65 anos de história, é sustentada por valores sólidos e praticados cotidianamente, que direcionam decisões, orientam lideranças e refletem nossa cultura organizacional.

"Nosso *Jeito de C*" representa mais do que uma filosofia – é a materialização do nosso compromisso com as pessoas e com a criação de valor de forma ética e responsável.



Nossos 3CS

Colaboradores

Valorizamos cada pessoa que faz parte do nosso time. Investimos em um ambiente de trabalho positivo, colaborativo e inspirador, que promove a diversidade, a inclusão e o desenvolvimento contínuo. Esse compromisso foi reconhecido pela certificação *Great Place to Work* Brasil, que nos colocou entre as melhores empresas para se trabalhar no País. Para nós, cuidar dos nossos colaboradores é cuidar da energia que impulsiona nossos negócios.

Corretores/Parceiros

Consideramos nossos Corretores como parceiros estratégicos e fundamentais para o nosso sucesso. Reconhecendo a importância de seu papel, oferecemos treinamentos, campanhas de incentivo, plataforma de autosserviço, como cotadores e processos para gestão dos negócios, disponíveis na Central do Corretor. Nosso objetivo é construir relações sólidas e duradouras, baseadas em confiança mútua e reconhecimento.

Clientes

Os Clientes estão no centro das nossas decisões. Trabalhamos para entender suas necessidades e superar suas expectativas, por meio da oferta de soluções de proteção acessíveis, ágeis e inovadoras. Disponibilizamos um ambiente virtual, o Meu Portal CAPEMISA, para que os Clientes acessem as informações e os serviços dos seguros contratados. Além disso, o atendimento via WhatsApp e a assistente virtual Elisa exemplificam como unimos tecnologia e cuidado humano para proporcionar a melhor experiência em cada interação.

O *Jeito de C* CAPEMISA é a nossa maneira de demonstrar que, mais do que proteger vidas, nós cultivamos relações de confiança, respeito e proximidade. Cada Colaborador, Corretor/Parceiro e Cliente é parte fundamental da nossa história de cuidado e transformação. Essa cultura de valorização das pessoas está presente em tudo que fazemos e nos impulsiona a seguir construindo um futuro melhor para todos.

Nossa cultura é orientada por princípios que sustentam nossa identidade e consolidam nosso compromisso com um **modelo de negócios baseado em ética, respeito e impacto positivo.**

NOSSOS VALORES CORPORATIVOS



Respeito



Comprometimento



Responsabilidade Social



Foco nos Clientes



Profissionalismo



Ética e Transparência



Espírito de Equipe

São esses valores que orientam nossa forma de atuar e que reforçam a construção de um legado corporativo alinhado com a responsabilidade social e com o desenvolvimento sustentável.

Responsabilidade Social

O compromisso genuíno com a transformação da sociedade é uma marca registrada no DNA da CAPEMISA desde a sua fundação. A empresa nasceu a partir de um objetivo ímpar no mercado corporativo: prover os recursos necessários para sustentar o CAPEMISA Instituto de Ação Social, viabilizando uma série de projetos voltados à proteção social e ao desenvolvimento humano. O grande destaque dessa rede de apoio é o Lar Fabiano de Cristo (LFC). Estabelecida em 1958 e chancelada pela Unesco por sua excelência em assistência social e educação transformadora, a entidade materializa a missão solidária da Companhia, que garante repasses e doações contínuas para manter as atividades da instituição.

Para fortalecer ainda mais a inclusão e o cuidado com o próximo, a empresa apoia o "Projeto Um Grão". Trata-se de uma iniciativa de arrecadação de recursos para o LFC impulsionada por doações mensais dos próprios colaboradores, financiando ações que asseguram os direitos de populações em situação de vulnerabilidade. Apenas em 2025, o montante arrecadado viabilizou oficinas artísticas e culturais em três polos do LFC, impactando positivamente a vida de mais de 600 participantes. Paralelamente, a CAPEMISA fomenta o voluntariado por meio de campanhas de arrecadação de roupas, livros e produtos de higiene, conectando os valores da organização à mudança efetiva nas comunidades assistidas.

Todas essas frentes de atuação evidenciam a dedicação da CAPEMISA em gerar valor compartilhado. Muito além de cumprir seu papel social, a Companhia atua como agente ativo na construção de um amanhã mais equitativo, sustentável e acolhedor. Nossa essência segue firmemente alicerçada na premissa de que o êxito nos negócios e o impacto social positivo são jornadas inseparáveis.

Como resultado dessas ações, foram promovidas oficinas de arte e cultura em diferentes unidades do LFC, beneficiando centenas de participantes. Além disso, a CAPEMISA estimula o engajamento em iniciativas de voluntariado, como campanhas de arrecadação de livros, itens de higiene e roupas, fortalecendo o vínculo entre os valores institucionais e a atuação social nos territórios atendidos.

Ao integrar sua atuação empresarial com iniciativas de impacto social, a CAPEMISA reafirma seu compromisso com a geração de valor para a sociedade. Esse posicionamento reflete a convicção de que o desenvolvimento do negócio deve estar alinhado à promoção de uma sociedade mais justa, inclusiva e sustentável.

Repasse e Doações em 2025

Seguradora para LFC:

Repasses = R\$ 31.808.777,13

Doação = 2.669.587,52

Capitalização para LFC:

Doação = R\$ 400.000,00



Foto retirada do site www.lfc.org.br.

Governança Corporativa

Governança Corporativa	21
Aspectos Regulatórios	21
Estrutura de Governança	21
Gestão de Riscos	24
Comitês	25
Ética, Integridade e Conformidade	26
Diretrizes Complementares de Conduta e Prevenção	27
Segurança da informação e Privacidade dos Dados	28
Presença Estratégica: CAPEMISA no coração do setor	29

GOVERNANÇA CORPORATIVA

O ano de 2025 marcou um ciclo de amadurecimento das práticas de Governança Corporativa na CAPEMISA. Após a estruturação inicial dos principais instrumentos de direcionamento estratégico e controle, a Companhia concentrou esforços na consolidação dos mecanismos de monitoramento, na integração entre as áreas e no fortalecimento da cultura organizacional orientada à sustentabilidade.

Ao longo do período, foram promovidos aprimoramentos nos fluxos de reporte, na avaliação de riscos e no acompanhamento das pautas estratégicas, ampliando a efetividade das instâncias de governança e contribuindo para maior agilidade e qualidade na tomada de decisões. Esse movimento reforçou o compromisso institucional com a transparência, a prestação de contas e a geração de valor sustentável.

A evolução observada ao longo do ano evidencia a transição de um modelo em estruturação para um estágio de maior consistência operacional, no qual os princípios de governança passam a integrar, de forma mais orgânica, as rotinas corporativas e o planejamento de longo prazo.



Aspectos Regulatórios

A Companhia manteve a trajetória de evolução no atendimento às exigências regulatórias relacionadas à sustentabilidade, com foco no fortalecimento dos controles internos e na consolidação dos processos associados à gestão de riscos socioambientais, climáticos e sociais.

Ao longo do período, foram promovidos ajustes metodológicos e operacionais que contribuíram para maior consistência na identificação, na avaliação e no monitoramento desses riscos, bem como para o aprofundamento das discussões estratégicas sobre o tema. A integração entre sustentabilidade, governança e gestão de riscos passou a ocorrer de forma mais estruturada, refletindo o amadurecimento institucional.

Esses avanços ampliam a capacidade de resposta às demandas regulatórias e reforçam a sustentabilidade como elemento essencial para a resiliência e a competitividade do negócio.

Estrutura de Governança CAPEMISA Seguradora

A estrutura de governança da CAPEMISA Seguradora foi progressivamente fortalecida, com ênfase na efetividade dos fóruns decisórios, no acompanhamento do planejamento estratégico e na integração das diretrizes ASG aos processos corporativos.

O modelo adotado contribui para maior alinhamento entre as áreas, favorecendo a identificação de riscos e oportunidades e apoiando a tomada de decisões orientadas à geração de valor no longo prazo. Como resultado, observa-se a consolidação de uma cultura organizacional baseada na ética, na transparência e na responsabilidade socioambiental.

Esse movimento evidencia a evolução do sistema de governança para um estágio de maior maturidade, no qual a sustentabilidade se configura como elemento estruturante da gestão e do direcionamento estratégico da Companhia.



A CAPEMISA Seguradora

A CAPEMISA Seguradora de Vida e Previdência S.A. é administrada por sua Diretoria, instância máxima de governança responsável pela condução estratégica dos negócios, e pela representação da sociedade perante o mercado e os órgãos reguladores. A atuação desse colegiado assegura o alinhamento das operações ao objeto social da Companhia, bem como o cumprimento das diretrizes legais e regulatórias aplicáveis ao setor.

O modelo de gestão adotado é sustentado por uma estrutura organizacional claramente definida, que estabelece responsabilidades e competências entre as diversas áreas, favorecendo a coordenação das atividades e a efetividade dos mecanismos de controle. Nesse contexto, a Diretoria de Governança Corporativa desempenha papel relevante no fortalecimento da integridade institucional, na supervisão dos controles internos e na integração das práticas relacionadas à gestão de riscos e conformidade.

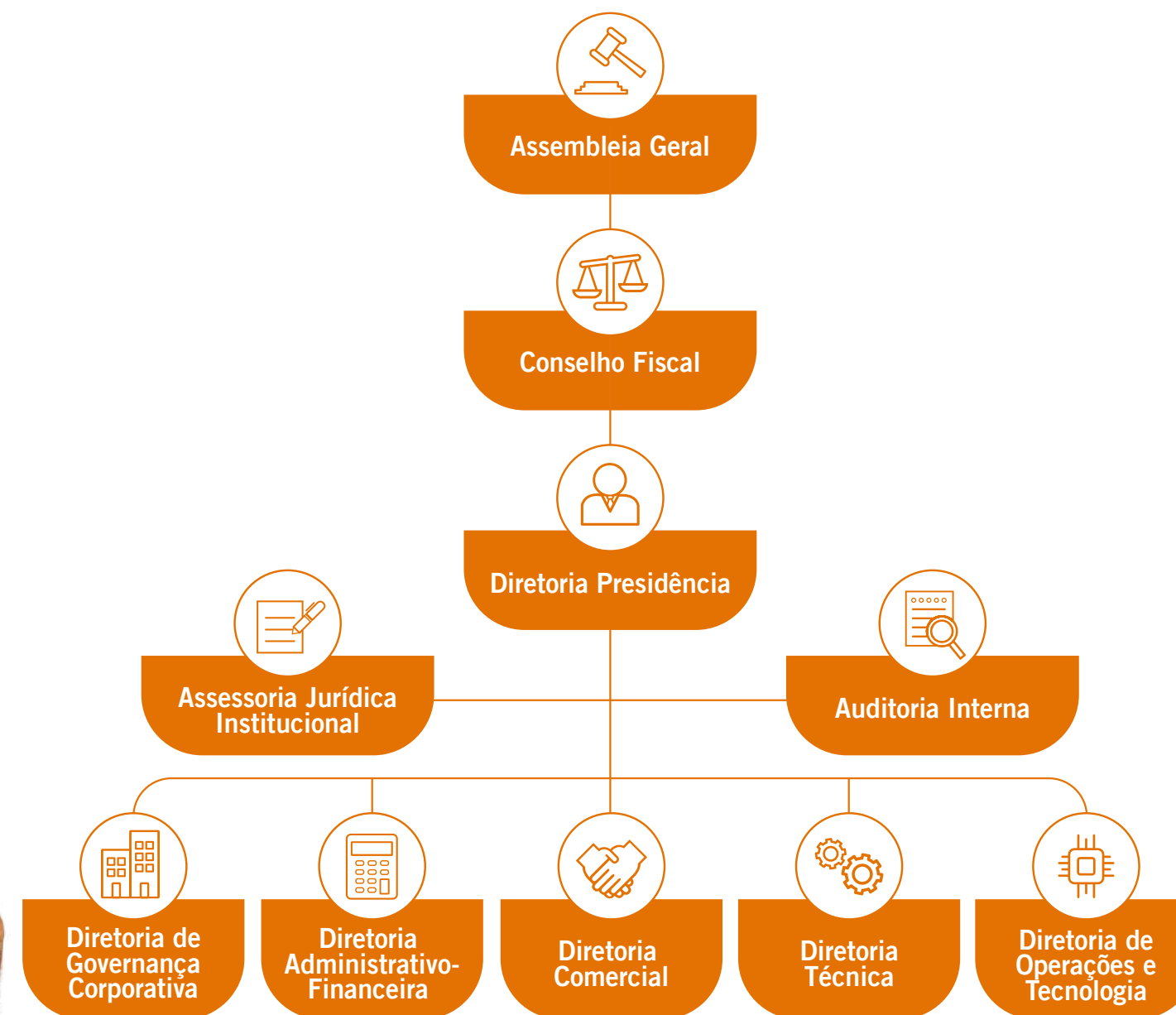
Observa-se, ainda, o avanço das iniciativas voltadas à disseminação da cultura de governança em toda a organização, com estímulo à adoção de boas práticas que reforçam o compromisso com a ética, a transparência e a responsabilidade socioambiental. Esse movimento contribui para maior consistência na execução das estratégias corporativas e para o aprimoramento contínuo dos processos decisórios.

A consolidação dessa estrutura fortalece a capacidade da Companhia de sustentar o crescimento de forma responsável, promovendo a geração de valor no longo prazo, o fortalecimento da confiança das partes interessadas e a evolução da cultura organizacional orientada à sustentabilidade.



Colaboradores da CAPEMISA.

Estrutura Organizacional



A CAPEMISA Capitalização

A CAPEMISA Capitalização S.A. integra o ecossistema do Grupo CAPEMISA, cuja estrutura societária e diretrizes estratégicas contribuem para o fortalecimento de sua atuação no mercado. A conexão com a CAPEMISA Seguradora de Vida e Previdência S.A., controladora da Companhia, favorece o alinhamento das práticas de gestão aos princípios de governança corporativa, sustentabilidade e responsabilidade institucional adotados pelo Grupo.

A estrutura de governança da CAPEMISA Capitalização foi concebida para assegurar transparência, consistência nos processos decisórios e adequada supervisão das atividades empresariais. Esse modelo contribui para o equilíbrio entre estratégia, gestão de riscos e controles internos, fortalecendo a condução responsável dos negócios.

A Companhia é administrada por uma Diretoria Executiva composta por cinco diretores estatutários, incluindo o Diretor-presidente e o Diretor de Governança Corporativa, todos residentes no Brasil. Esse colegiado é responsável pela condução das operações, pelo acompanhamento do desempenho organizacional e pelo cumprimento das diretrizes regulatórias aplicáveis ao setor.

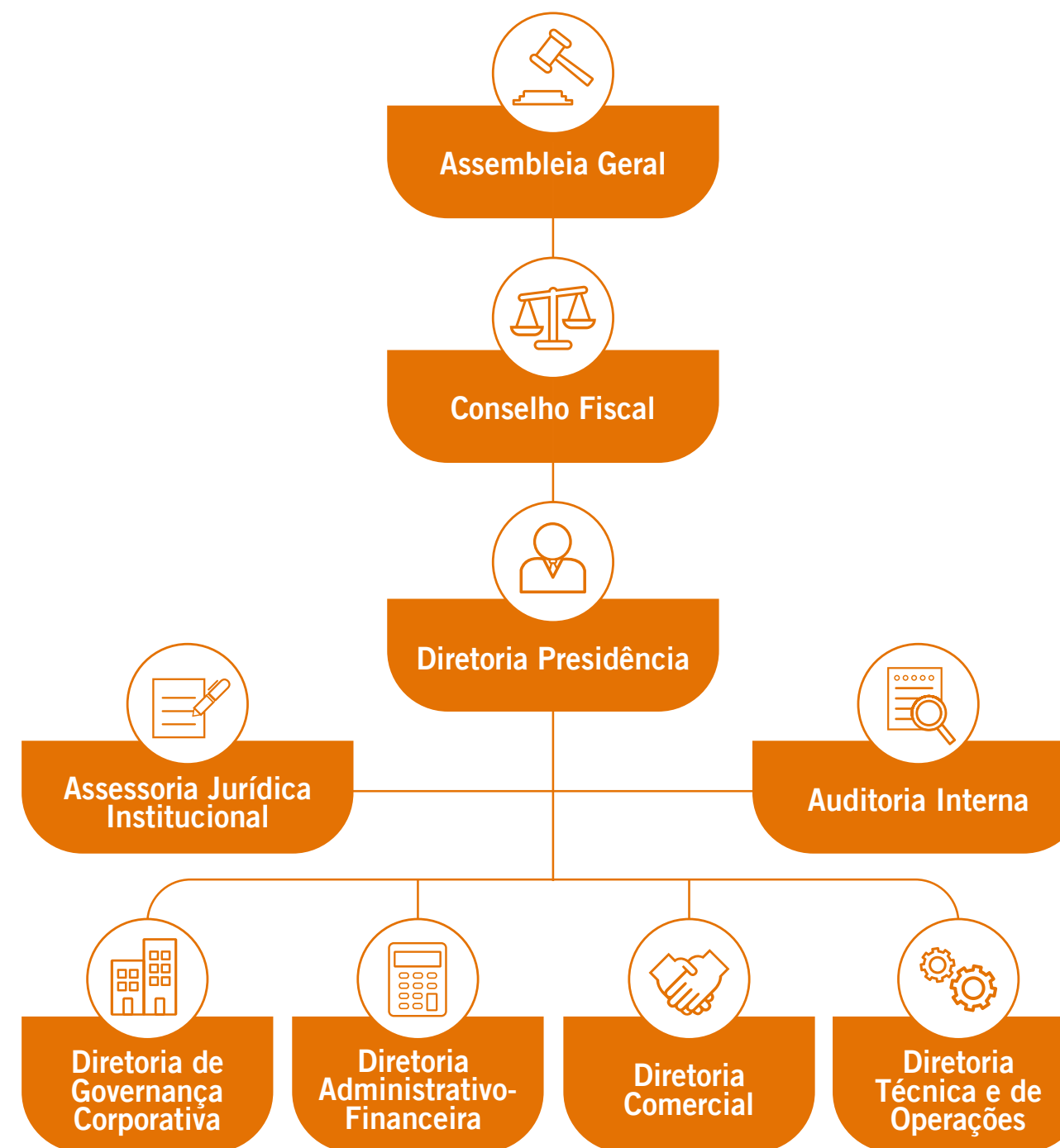
Nesse contexto, destaca-se a atuação da Diretoria de Governança Corporativa na coordenação do Sistema de Controles Internos, na supervisão da Estrutura de Gestão de Riscos e no acompanhamento das práticas de conformidade. Sua atuação contribui para o fortalecimento da integridade institucional e para o atendimento às normas relacionadas à prevenção à lavagem de dinheiro, ao combate ao financiamento do terrorismo e à proteção da integridade corporativa.

Além disso, a área desempenha papel relevante na disseminação da cultura de governança e na promoção de iniciativas voltadas ao aprimoramento das práticas de gestão e à conscientização interna sobre riscos e responsabilidade corporativa. A representação institucional da CAPEMISA Capitalização perante terceiros é realizada por dois diretores em conjunto ou conforme disposições específicas de procuração, assegurando lisura e rastreabilidade nos atos administrativos.

Com esse modelo de governança, a CAPEMISA Capitalização fortalece sua atuação institucional e reafirma o compromisso com uma gestão ética, transparente e alinhada aos princípios de sustentabilidade e aos direcionamentos estratégicos estabelecidos pelo Grupo CAPEMISA.

Colaborador da CAPEMISA.

Estrutura Organizacional



Gestão de Riscos

A CAPEMISA adota uma abordagem integrada para a gestão de riscos, considerando que fatores ambientais, sociais e climáticos podem influenciar diretamente a sustentabilidade dos negócios e a geração de valor no longo prazo. Nesse contexto, a Companhia incorporou esses aspectos à sua estrutura de gestão de riscos, fortalecendo a capacidade de identificar, avaliar e acompanhar potenciais impactos associados às suas atividades.

A gestão de riscos também mantém alinhamento com a Matriz de Materialidade da Companhia, que apoia a identificação e a priorização dos temas de sustentabilidade mais relevantes para o negócio. Essa integração permite direcionar a análise dos riscos a partir dos assuntos considerados estratégicos para a organização e para suas partes interessadas.

Entre os temas priorizados, estão aspectos relacionados à gestão socioambiental, à valorização das pessoas, ao respeito à vida, ao relacionamento com clientes e parceiros e à governança e transparência. A utilização da matriz como referência fortalece a conexão entre sustentabilidade, estratégia e gestão de riscos, ampliando a capacidade da Companhia de antecipar impactos e aperfeiçoar seus mecanismos de resposta.

A governança da gestão de riscos é sustentada pelo modelo das Três Linhas do Instituto de Auditores Internos (IIA), que estabelece responsabilidades claras entre as áreas operacionais, as funções de controle e a auditoria interna. Esse modelo favorece a coordenação entre as áreas e fortalece a consistência das análises e dos mecanismos de supervisão.

O processo de avaliação e monitoramento dos riscos é revisado periodicamente, em consonância com o ciclo de gestão de riscos da Companhia e com a governança estabelecida para o tema. Esse acompanhamento contínuo contribui para fortalecer a resiliência organizacional e reforça o compromisso institucional com uma gestão responsável, ética e alinhada aos princípios do desenvolvimento sustentável.

Em alinhamento às diretrizes regulatórias aplicáveis ao setor, a Companhia mantém um processo estruturado de avaliação interna de riscos de sustentabilidade, que considera critérios de materialidade e impacto para apoiar a tomada de decisões e o aprimoramento contínuo dos controles. Nesse contexto, os riscos de sustentabilidade são analisados tanto de forma específica quanto como fatores que podem intensificar riscos tradicionais do negócio.

Essa avaliação contempla riscos relacionados, por exemplo, a crédito, subscrição, operação, mercado e liquidez, considerando tanto a probabilidade de ocorrência quanto o potencial de impacto sobre a organização. A partir dessa análise, são definidas estratégias de tratamento adequadas, que podem incluir ações de prevenção, mitigação, monitoramento ou aceitação do risco.

Modelos das Três Linhas: Governança e Gestão de Riscos

Primeira Linha: Gestão e Operações



Identifica, avalia e controla riscos diários, adotando procedimentos mitigatórios, inclusive para sustentabilidade.

Segunda Linha: Controle e Conformidade



Orienta e supervisiona a primeira linha de forma independente, garantindo alinhamento às normas.

Terceira Linha: Auditoria Interna



Avalia, de forma independente, a eficácia da gestão e supervisiona a aderência às políticas.

A gestão de riscos da CAPEMISA está alinhada à sua Matriz de Materialidade, que orienta a identificação e a priorização dos temas de sustentabilidade mais relevantes para o negócio. Entre os temas prioritários, estão: (i) Gestão Socioambiental, (ii) Valorização das Pessoas, (iii) Respeito à Vida, (iv) Relacionamento com Clientes e Parceiros e (v) Governança e Transparência.

Essa abordagem permite que a matriz atue como uma ferramenta de apoio à gestão de riscos, destacando os fatores que podem gerar impactos significativos à organização. Os riscos de sustentabilidade são considerados como elementos intensificadores ou agravantes dos riscos tradicionais – como crédito, subscrição, operacional, mercado e liquidez – sendo avaliados com base em sua probabilidade e impacto potencial.

O processo é revisado anualmente, conforme o ciclo de gestão de riscos da Companhia, e validado pela Diretoria de Governança Corporativa. A publicação da Matriz de Materialidade em abril de 2025, em consonância com a **Circular SUSEP n.º 666/2022**, marca mais um passo no compromisso da CAPEMISA com uma gestão responsável, ética e alinhada aos princípios do desenvolvimento sustentável.

Comitês

Como parte de sua estrutura de governança, a CAPEMISA mantém comitês técnicos e consultivos que apoiam a Diretoria na análise de temas estratégicos e no fortalecimento dos processos decisórios. Esses fóruns contribuem para a integração entre áreas, para o acompanhamento de riscos relevantes e para a aderência às diretrizes regulatórias e institucionais que orientam a atuação da Companhia.

Estrutura de Governança: Comitês Técnicos e Consultivos

A CAPEMISA mantém comitês técnicos e consultivos que apoiam a Diretoria na avaliação de temas estratégicos e no acompanhamento de riscos. Essa estrutura garante a integração entre áreas e a adesão aos direcionadores estratégicos da Companhia.



Ética, Integridade e Conformidade

A CAPEMISA conduz suas atividades com base em princípios de ética, transparência e responsabilidade corporativa, reconhecendo que a integridade é um elemento essencial para a sustentabilidade dos negócios e para o fortalecimento das relações de confiança com seus públicos de interesse.

Esse compromisso é sustentado por um conjunto de políticas e práticas que orientam o comportamento organizacional e estabelecem padrões claros de conduta para colaboradores e parceiros. O Programa de Integridade da Companhia reúne iniciativas voltadas ao fortalecimento da governança, à prevenção de irregularidades e à promoção de um ambiente corporativo pautado pelo respeito, pela equidade e pela responsabilidade nas decisões.

A implementação dessas diretrizes envolve mecanismos de controle, processos de auditoria, ações de capacitação e instrumentos institucionais que apoiam a disseminação da cultura ética na organização. Esses recursos contribuem para ampliar a transparência das operações e para assegurar o cumprimento das normas legais, regulatórias e internas.

As orientações relacionadas à conduta e à integridade estão consolidadas em documentos institucionais, como o Código de Ética e Conduta e as políticas de governança e conformidade da Companhia. Esses instrumentos estabelecem parâmetros para temas como relacionamento com clientes e parceiros, respeito aos direitos humanos, valorização da diversidade, proteção de dados pessoais e prevenção de práticas inadequadas, incluindo assédio e discriminação.

Ao fortalecer continuamente sua estrutura de integridade, a CAPEMISA busca promover um ambiente organizacional ético e responsável, alinhado aos princípios da boa governança corporativa e às expectativas da sociedade.



Programa de Capacitação em Governança e Integridade

Como parte do seu compromisso com a ética, a conformidade regulatória e a cultura organizacional, a CAPEMISA estruturou uma trilha formativa integrada ao seu programa de governança e integridade. Essa jornada de capacitação é ofertada por meio da Unic@p – universidade corporativa da Companhia.

A trilha inclui treinamentos obrigatórios e recorrentes sobre temas como prevenção à lavagem de dinheiro, combate à fraude, Lei Anticorrupção, Ética e Conduta, Lei Geral de Proteção de Dados Pessoais (LGPD), segurança da informação, gestão de riscos e relacionamento com clientes. Esses conteúdos são disponibilizados de forma digital e acessível, com atualizações periódicas conforme a evolução normativa e as diretrizes internas.

Em parceria com a área de treinamento, foram também desenvolvidos cursos específicos para prevenção e combate ao assédio, com versões adaptadas para todos os Colaboradores e para lideranças. Essas ações visam consolidar um ambiente de trabalho seguro, respeitoso e alinhado aos princípios do Programa de Integridade da CAPEMISA.

Além de promover conhecimento técnico e comportamental, o programa está diretamente conectado aos Planos de Desenvolvimento Individual (PDIs), aos ciclos de avaliação por competências e ao planejamento sucessório, garantindo que o aprendizado contínuo fortaleça a tomada de decisão ética e a governança corporativa em todos os níveis da organização.



Laerte Lacerda, Presidente do Conselho da CAPEMISA, Janete Figueiredo, Presidente da CAPEMISA Social, e Jorge Andrade, Presidente da CAPEMISA.

Diretrizes Complementares de Conduta e Prevenção

A atuação ética na CAPEMISA é sustentada por políticas institucionais que orientam o comportamento dos colaboradores e fortalecem os mecanismos de prevenção a riscos legais, reputacionais e operacionais. Essas diretrizes estabelecem parâmetros claros de integridade e responsabilidade nas relações internas e externas da Companhia.

A Política Institucional de Conduta reúne princípios e orientações que norteiam a atuação de todos os colaboradores, independentemente de vínculo ou função exercida. O documento consolida valores e práticas esperadas no ambiente de trabalho e nas interações com clientes, fornecedores, parceiros e demais públicos com os quais a organização se relaciona.

Complementando esse conjunto de diretrizes, a CAPEMISA mantém políticas específicas voltadas à prevenção e ao combate a ilícitos financeiros. A Política de Prevenção, Detecção, Combate e Resposta à Lavagem de Dinheiro, ao Financiamento do Terrorismo e ao Financiamento da Proliferação de Armas de Destruição em Massa estabelece procedimentos para identificação, análise e tratamento de situações que possam representar riscos de irregularidades.

Essas iniciativas são conduzidas em conformidade com a legislação e com as regulamentações aplicáveis, incluindo as normas relacionadas à prevenção à lavagem de dinheiro e ao combate ao financiamento do terrorismo, bem como as diretrizes estabelecidas pelos órgãos reguladores do setor.

Como parte dessa estrutura de prevenção, a Companhia promove ações contínuas de capacitação e orientação voltadas aos colaboradores e prestadores de serviços. Essas iniciativas contribuem para disseminar a cultura de integridade e reforçar a importância do cumprimento das normas e dos procedimentos institucionais.

A adoção dessas práticas fortalece o ambiente de governança da CAPEMISA e contribui para a condução responsável de suas atividades, promovendo maior transparência, conformidade regulatória e confiança nas relações com suas partes interessadas.



Colaboradoras da CAPEMISA.

Canal de Denúncias

A CAPEMISA disponibiliza um Canal de Denúncias acessível a todos os seus públicos de relacionamento, incluindo colaboradores, prestadores de serviços, parceiros comerciais, clientes e sociedade em geral. O canal tem como objetivo possibilitar o relato de condutas que possam violar a legislação vigente, as políticas internas ou os princípios estabelecidos no Código de Ética e Conduta da Companhia.

As manifestações podem ser registradas por diferentes meios institucionais, garantindo acessibilidade e confidencialidade aos denunciantes. O canal permite o envio de relatos de forma identificada ou anônima, assegurando a proteção das informações e vedando qualquer tipo de retaliação ao autor da denúncia.

Após o recebimento das manifestações, os casos são analisados e encaminhados às instâncias responsáveis pela apuração e adoção das medidas cabíveis, em conformidade com os procedimentos internos da Companhia. Esse processo contribui para o fortalecimento da integridade organizacional e para o aprimoramento contínuo dos controles institucionais.

O Canal de Denúncias representa um instrumento relevante para o fortalecimento da cultura ética e da governança corporativa da CAPEMISA, incentivando a transparência e a responsabilidade na condução das atividades da Companhia.

O acesso ao canal pode ser feito por meio do portal institucional:
<https://www.capemisa.com.br>



Segurança da Informação e Privacidade de Dados

A CAPEMISA trata a segurança da informação e a privacidade de dados como pilares da integridade corporativa, adotando práticas alinhadas à LGPD e às normas regulatórias. A empresa mantém uma atuação preventiva, com monitoramento contínuo por meio de SOC, análise de vulnerabilidades, acompanhamento da *deep/dark web*, nomeação de DPO, treinamentos e cláusulas contratuais específicas.

As diretrizes estão formalizadas em políticas internas e no Código de Ética, garantindo a proteção dos dados em todo o ciclo de vida, com medidas técnicas e administrativas contra acessos indevidos. A Companhia também promove iniciativas de conscientização, como o Café & Ideias, e disponibiliza um Portal de Privacidade, reforçando transparência e respeito aos titulares.

A CAPEMISA envolve colaboradores, parceiros e prestadores na adoção de práticas seguras e éticas no tratamento de dados, fortalecendo sua governança e compromisso com a confiança dos *stakeholders*.

Em 2025, não foram registrados incidentes de vazamento, furto ou perda de dados, evidenciando a eficácia dos controles e monitoramentos adotados.



Presença Estratégica: CAPEMISA no Coração do Setor

A CAPEMISA mantém relacionamento institucional ativo com entidades representativas do setor de seguros, previdência e capitalização, participando de fóruns e iniciativas voltadas ao desenvolvimento e ao aprimoramento do mercado.

Essa atuação permite à Companhia contribuir para discussões relacionadas a políticas públicas, práticas regulatórias e iniciativas de sustentabilidade, além de acompanhar tendências e transformações relevantes para o setor segurador. A participação em comissões, grupos técnicos e fóruns especializados fortalece o intercâmbio de conhecimento e o alinhamento às melhores práticas de governança e gestão.

Por meio desse engajamento institucional, a CAPEMISA reafirma seu compromisso com o fortalecimento do mercado segurador brasileiro e com a construção de soluções que contribuam para o desenvolvimento sustentável do setor e da sociedade.

Como parte dessa atuação, a companhia integra atualmente diferentes comissões e grupos de trabalho promovidos por entidades representativas do setor, entre elas, a Confederação Nacional das Seguradoras (CNseg), a Federação Nacional de Capitalização (FenaCap) e a Federação Nacional de Previdência Privada e Vida (FenaPrevi).

A participação nesses fóruns amplia a capacidade da CAPEMISA de acompanhar discussões estratégicas relacionadas à governança corporativa, diversidade e inclusão, gestão de riscos, investimentos, comunicação, tecnologia, proteção de dados e relacionamento com consumidores.

Essa presença institucional contribui para o intercâmbio de experiências e para o desenvolvimento de soluções inovadoras e sustentáveis, ao mesmo tempo em que reforça o compromisso da Companhia com a evolução do setor, com a proteção dos clientes e com o fortalecimento das boas práticas de governança.

Demonstrando a influência e o engajamento institucional da CAPEMISA por meio de sua participação ativa em comissões técnicas das principais entidades representativas do setor de seguros, previdência e capitalização.

CNseg
Confederação Nacional das Seguradoras



Visão Macro do Setor Segurador:
A CAPEMISA integra o núcleo de discussões mais abrangentes das principais entidades do setor.

- Governança e *Compliance* (CGC), Gestão de Riscos (CGR), Recursos Humanos (CRH) e Diversidade, Equidade e Inclusão (CDEI);
- Assuntos Fiscais (CAFIS), Jurídicos (CAJ), Atuarial (CATA), Mercado de Afinidades (CAA), Mercado de Investimentos (COINV);
- Ouvidoria (COV), Processos e Tecnologia (CPDT), Comunicação e *Marketing* (CMA), Relações de Consumo (CRC) e Seguros Inclusivos (SCINC).

FenaPrevi
Federação Nacional de Previdência Privada e Vida



Foco em Previdência e Vida:
Engajamento técnico para garantir solidez e evolução dos produtos de proteção e previdência.

- Assuntos Jurídicos (CAJ), Atuarial (CAAT), Controles Internos e Fiscalização (CCFI) e Investimentos (CINVEST);
- Comunicação, *Marketing* e Eventos; Produtos de Risco (CPR) e Produtos de Sobrevivência (CPS).

FenaCap
Federação Nacional de Capitalização



Atuação em Capitalização:
Representação ativa nas discussões que moldam o futuro do setor de títulos de capitalização no Brasil.

Comissão de Integração ASG (CI-ASG):

Participação estratégica focada em critérios ambientais, sociais e de governança para o setor.

- Produtos e Coordenação Atuarial e Tecnologia da Informação (CPAC/TI);
- Assuntos Jurídicos e Controles Internos (CAJ/CI), Administração e Finanças (CAF) e Comunicação (COM).

Sustentabilidade na CAPEMISA



Estratégia ASG	31
Governança na Sustentabilidade	31
Matriz de Materialidade	32
Compromissos CAPEMISA	33

Estratégia ASG

A estratégia ASG da CAPEMISA integra as iniciativas do Planejamento Estratégico 2025–2027 e reafirma o compromisso da Companhia com o desenvolvimento sustentável. Essa estratégia estabelece diretrizes para a incorporação dos aspectos ambientais, sociais e de governança aos negócios, às operações e ao relacionamento com as partes interessadas, tendo como base os valores corporativos e o Código de Ética e Conduta.

Estruturada a partir da Matriz de Materialidade, a estratégia contempla cinco temas materiais, desdobrados em 13 tópicos, alinhados aos Objetivos de Desenvolvimento Sustentável (ODS) da Organização das Nações Unidas (ONU). Esses temas orientam os compromissos e as ações da CAPEMISA, contribuindo para um desempenho sustentável e para a geração de valor no médio e longo prazo.

Os riscos relacionados aos aspectos ASG são acompanhados por meio do Sistema de Controles Internos (SCI) e da Estrutura de Gestão de Riscos (EGR), assegurando uma abordagem integrada à gestão da Companhia. Os compromissos assumidos reforçam a atuação ética, transparente e responsável da CAPEMISA, orientando decisões, práticas e o relacionamento com a sociedade, em consonância com o nosso jeito de agir.



Colaboradores da CAPEMISA.



Governança na Sustentabilidade

Para a CAPEMISA, a governança voltada à sustentabilidade representa um pilar estratégico que atravessa todas as esferas da Companhia.

A condução desse tema é uma atribuição direta da Diretoria de Governança Corporativa, cuja missão é assegurar a execução e o acompanhamento rigoroso das iniciativas ligadas aos riscos de sustentabilidade. Atuando sob os princípios da integridade, transparência e ética, essa diretoria impulsiona práticas que garantem o cumprimento das legislações, das normas regulatórias e dos pactos assumidos voluntariamente pela empresa.

Na alta gestão, a Diretoria consolida esse empenho ao cancelar o Relatório de Sustentabilidade e certificar-se de que as premissas ASG (Ambiental, Social e Governança) estejam plenamente integradas ao planejamento estratégico corporativo. Essa instância de liderança opera em total sintonia com os valores da organização e com o seu Código de Ética e Conduta, consolidando uma cultura de responsabilidade contínua.

O modelo adotado pela CAPEMISA funde os critérios ambientais, sociais e de governança ao gerenciamento de riscos empresariais e ao mapeamento de novas oportunidades. Isso fomenta tomadas de decisão mais assertivas e conscientes, focadas na criação de valor compartilhado. Ao aplicar as lentes do ASG em suas análises de investimento, rotinas operacionais e interações com os *stakeholders*, a Companhia renova seu pacto com a longevidade do negócio e com o progresso sustentável.

Toda essa arquitetura de governança evidencia o peso estratégico que a sustentabilidade possui dentro da CAPEMISA. Mais do que isso, potencializa a vocação da empresa de atuar como uma força mobilizadora na edificação de uma sociedade mais ética, equitativa e sustentável.

Construção da Matriz de Materialidade

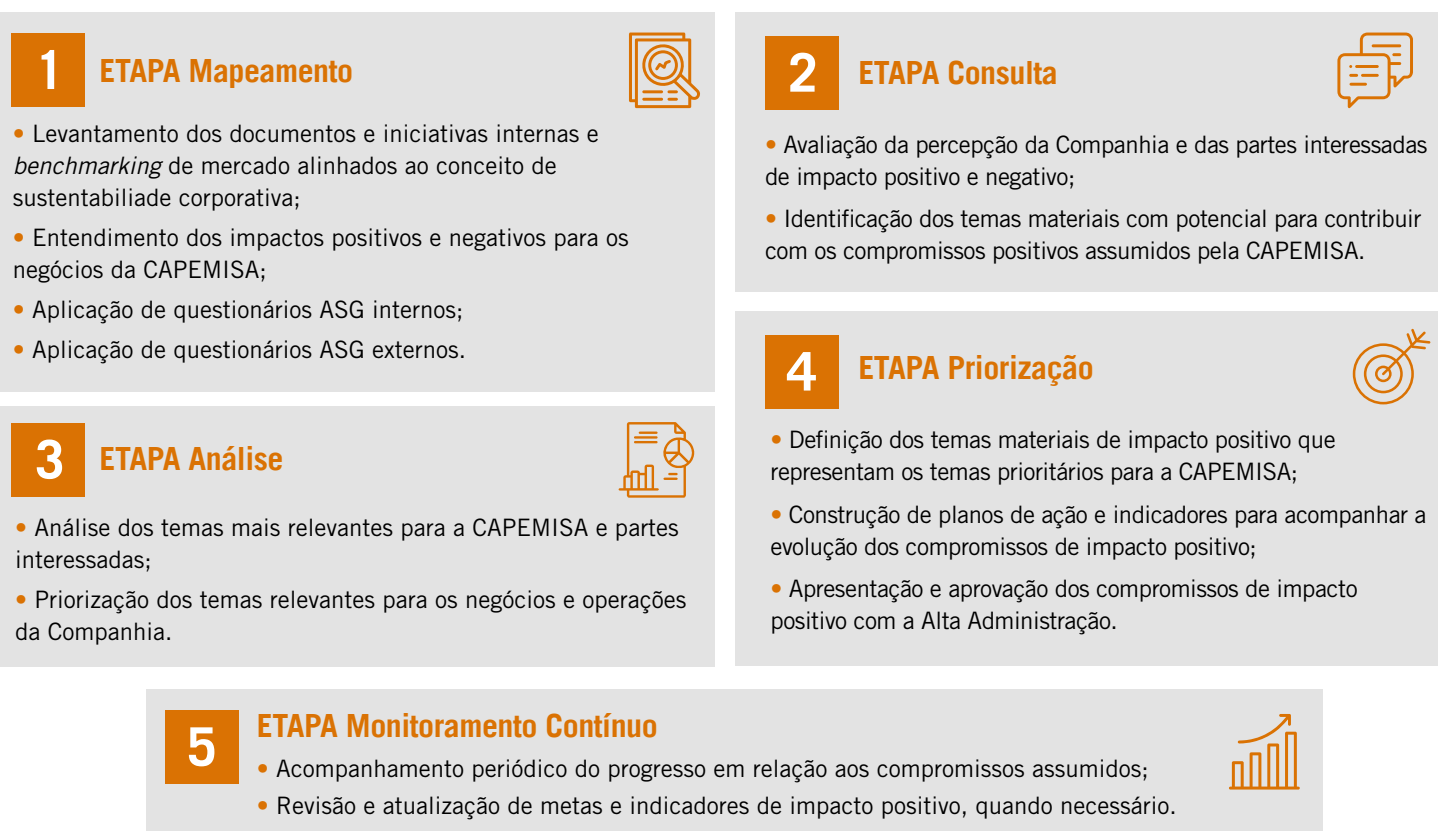
A estrutura deste Relatório é orientada pela Matriz de Materialidade da CAPEMISA, revisada à luz do Planejamento Estratégico 2025–2027. A análise da matriz confirmou a manutenção dos cinco temas materiais prioritários em 2025, por permanecerem alinhados à estratégia do negócio, às expectativas das partes interessadas e aos compromissos de longo prazo da Companhia.

A Matriz de Materialidade da CAPEMISA foi construída com base em pesquisa realizada com *stakeholders* em 2024 e reflete o cruzamento entre a relevância dos temas ASG para a Companhia e o impacto percebido pelas partes interessadas. Esse processo permitiu direcionar os esforços aos assuntos mais relevantes para o negócio e para seus públicos estratégicos.

Os públicos considerados na definição de prioridades foram:

Colaboradores | Corretores | Clientes | Distribuidores.

Etapas do processo de Materialidade

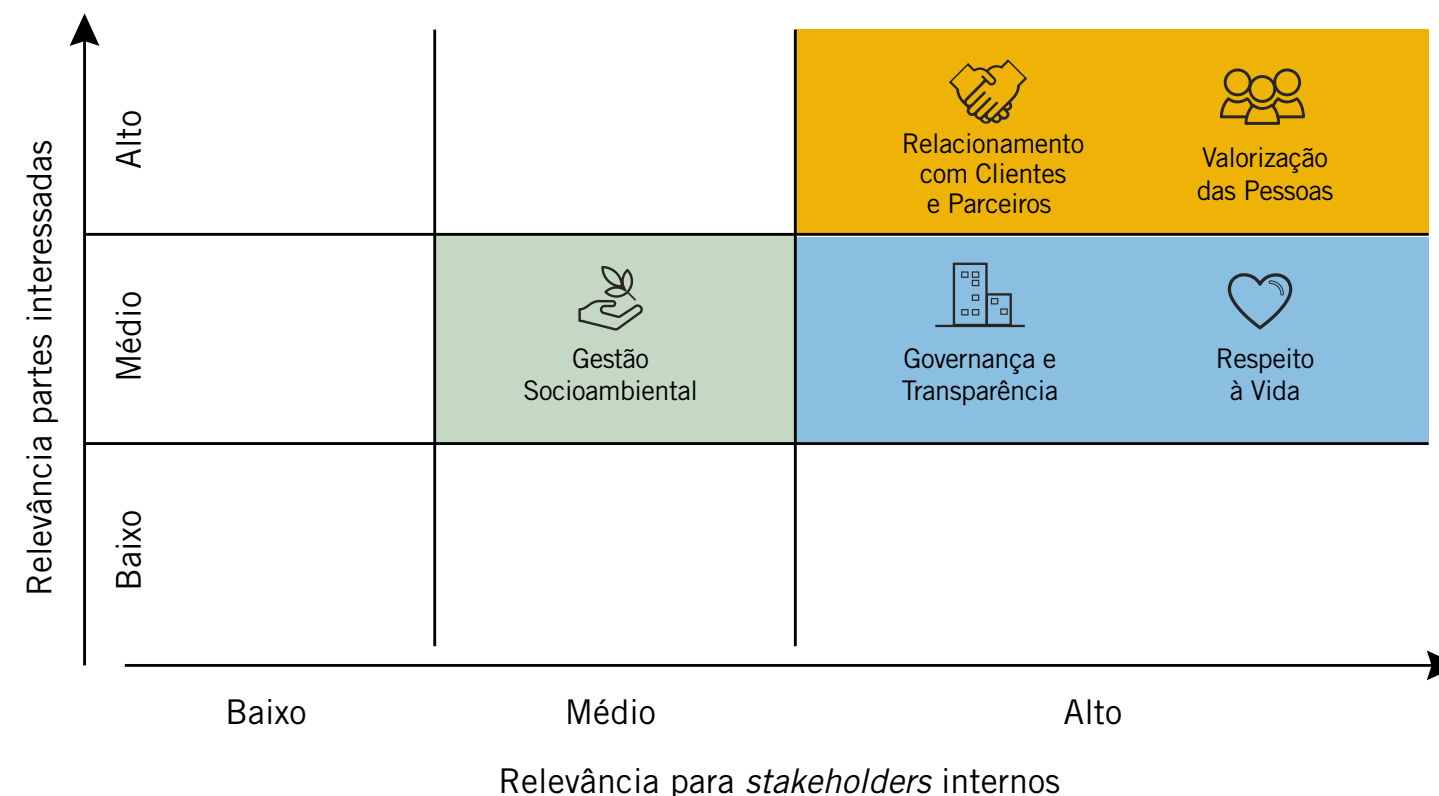


Matriz de Materialidade da CAPEMISA

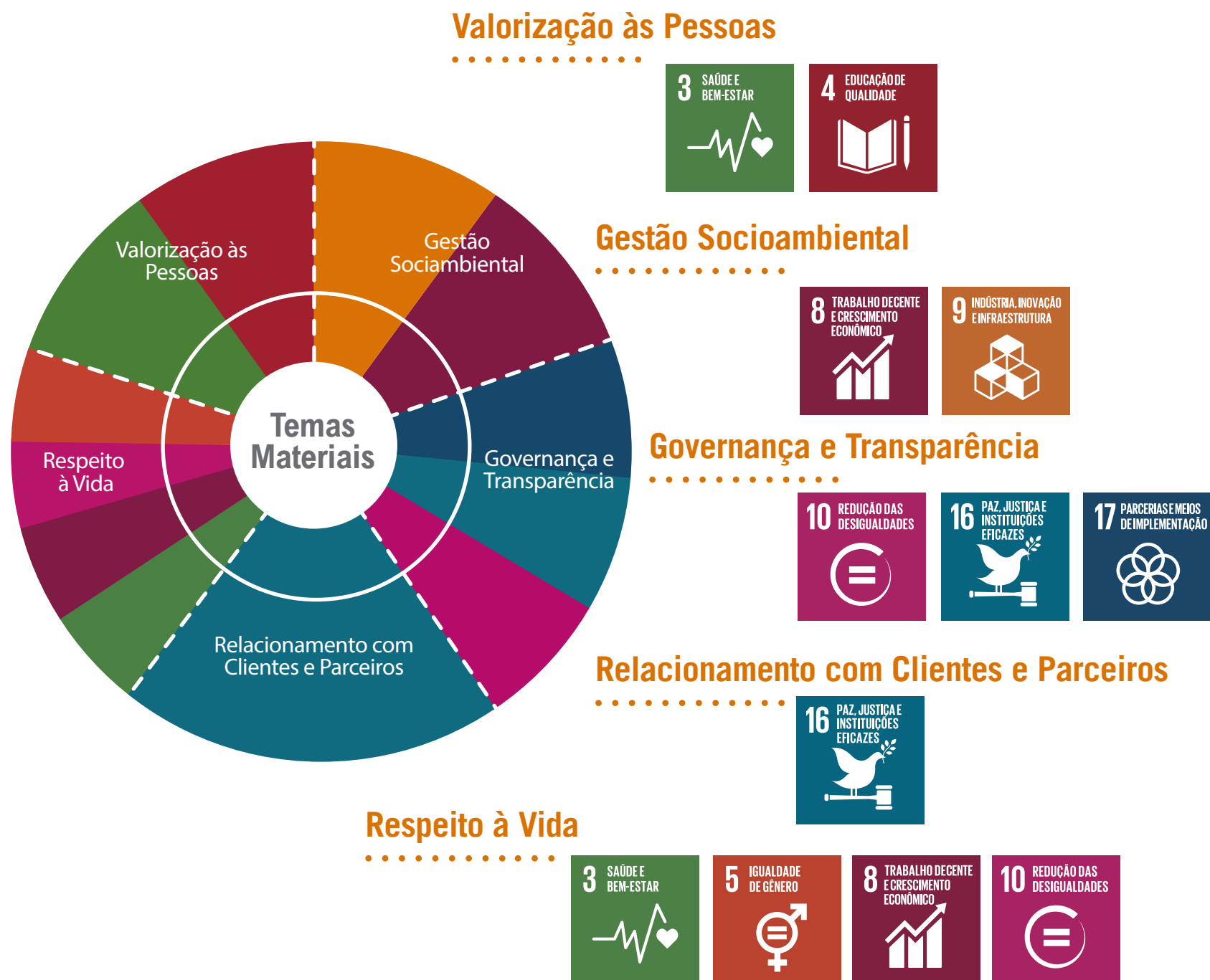
A estratégia ASG da CAPEMISA estabelece diretrizes para integrar a sustentabilidade aos negócios, às operações e ao relacionamento com as partes interessadas, com base em seus valores e no Código de Ética e Conduta.

A Matriz de Materialidade está estruturada em cinco temas materiais, desdobrados em 13 tópicos alinhados aos Objetivos de Desenvolvimento Sustentável (ODS) da ONU. A estratégia orienta compromissos e ações para um desempenho mais sustentável. Os riscos ASG são monitorados por meio do Sistema de Controles Internos (SCI) e da Estrutura de Gestão de Riscos (EGR), assegurando transparência, gestão responsável e geração de impacto positivo para a sociedade.

Temas Materiais CAPEMISA



Compromissos CAPEMISA



AMBIENTAL

Gestão Socioambiental

- Mitigação de Emissões de Gases de Efeito Estufa (GEE).
- Inovação e Transformação Digital (TI Verde).



SOCIAL

Relacionamento com Clientes e Parceiros

- Excelência no atendimento.
- Atendimento às necessidades e aos objetivos dos Clientes.

Respeito à Vida

- Diversidade, equidade e inclusão.
- Campanhas de doação.

Valorização às Pessoas

- Treinamento e desenvolvimento profissional.
- Plano de aposentadoria.
- Política de remuneração e benefícios.
- Saúde e bem-estar no trabalho.



GOVERNANÇA

Governança e Transparência

- Estrutura de governança.
- Ética, integridade e conformidade.
- Gestão de riscos.
- Segurança da informação e privacidade de dados pessoais.





Colaboradores da CAPEMISA.

Engajamento das partes interessadas

Engajamento das Partes Interessadas	35
CAPEMISA Seguradora passa interar o Conselho Diretor da CNSeg	35

Engajamento das partes interessadas

A CAPEMISA compreende que manter um diálogo aberto, constante e receptivo com seus públicos de interesse é a base para consolidar uma estratégia ASG sólida, em total sintonia com os anseios da sociedade e com os Objetivos de Desenvolvimento Sustentável (ODS). A empresa emprega um método sistemático de relacionamento, com o intuito de mapear e compreender as demandas legítimas de todos que são influenciados por suas operações e diretrizes. Essa postura fortalece sua licença social para atuar e fomenta a geração de valor compartilhado.

Nosso modelo de engajamento baseia-se em uma comunicação de mão dupla, englobando as audiências internas e externas, e assegurando uma participação ativa e expressiva previamente às tomadas de decisão. Para viabilizar esse processo, a CAPEMISA promove consultas estruturadas mediante a aplicação de questionários ASG direcionados a colaboradores, clientes, corretores e distribuidores. As informações coletadas nessa etapa foram determinantes para a elaboração da Matriz de Materialidade, ferramenta que prioriza os assuntos de maior relevância ao cruzar as expectativas dos *stakeholders* com a magnitude dos impactos nos negócios.

Esse compromisso está formalizado em nossa Política de Sustentabilidade, documento que ressalta a necessidade de integrar as dimensões econômicas, sociais e ambientais na criação de valor para todas as partes interessadas. Isso abrange, de forma inegociável, a valorização da diversidade, o respeito aos direitos humanos e a garantia de integridade em todas as relações comerciais.

Dessa forma, o envolvimento dos públicos de interesse transcende uma simples prática operacional na CAPEMISA: ele compõe o núcleo da nossa governança corporativa e do gerenciamento de riscos e oportunidades ASG. É esse relacionamento que estabelece as bases sólidas para projetarmos um amanhã mais resiliente e sustentável para todos os envolvidos com a nossa marca.

CAPEMISA Seguradora passa a integrar o Conselho Diretor da CNseg

Sempre comprometida com o desenvolvimento do mercado segurador – uma premissa fundamental para levar mais proteção à sociedade, a CAPEMISA Seguradora participa de órgãos de representação institucional do setor. Em 2025, houve a indicação do Presidente, Jorge Andrade, como um dos novos integrantes do Conselho Diretor da Confederação Nacional das Seguradoras (CNseg).

O Conselho Diretor da CNseg é responsável por designar os representantes da Confederação junto a órgãos reguladores, como a Superintendência de Seguros Privados - Susep, e diversas entidades e comissões dos segmentos do mercado. O colegiado conta com 29 executivos, sendo 25 oriundos de empresas, além dos Presidentes das quatro Federações associadas, esses últimos como vice-presidentes natos.



Colaboradoras da CAPEMISA.



Compromisso social: relacionamento com Corretores e Parceiros



Compromisso Social: Relacionamento com Corretores e Parceiros	37
Inovação e Tecnologia como Vetores de Parceria	37
Capacitação e Desenvolvimento como Diferencial Competitivo	37
Fortalecendo Parcerias Sustentáveis: Campanha Sou + Você	38

Compromisso social: relacionamento com Corretores e Parceiros

Para a CAPEMISA, os corretores desempenham um papel central em nossa estratégia corporativa. Muito além de atuarem como canais de distribuição, eles são valorizados como parceiros estratégicos e verdadeiros agentes de impacto social, sendo essenciais para disseminar a cultura do seguro de vida em todo o País. Essa aliança é alicerçada na confiança recíproca, no diálogo aberto, no suporte ininterrupto e na valorização profissional, o que espelha fielmente nosso modelo de gestão e nossa adesão às pautas ASG.

O trabalho conjunto com uma rede superior a 3.500 corretores distribuídos por todo o território nacional nos motiva a investir, de forma perene, em iniciativas que estimulem a inclusão regional, o desenvolvimento humano e a máxima qualidade na jornada do cliente. Dessa maneira, unimos forças para contribuir, de forma direta, com o avanço dos Objetivos de Desenvolvimento Sustentável (ODS), com ênfase especial nos ODS 4, 8, 10 e 16.



Inovação e Tecnologia como Vetores de Parceria

A CAPEMISA aplica inovação como meio de aprimorar o relacionamento com corretores, garantindo agilidade, autonomia e eficiência na rotina comercial. Entre as principais ferramentas e iniciativas, destacam-se:



Central do Corretor: plataformas digitais que oferecem suporte contínuo, promovendo transparência, controle e autonomia na gestão da carteira de Clientes;



Processos simplificados e ferramentas intuitivas: facilitam a jornada do Corretor com foco na experiência do cliente e na eficiência das operações;



Cocriação via Design Thinking: metodologias ágeis que permitem a construção conjunta de soluções com os próprios Corretores, refletindo um modelo de parceria horizontal e inovador;



Mentoria em redes sociais e treinamentos em influência digital: apoio estratégico para que os Corretores ampliem sua presença digital e se posicionem como educadores financeiros nas redes.

Essas ações demonstram como a inovação é utilizada de forma prática e alinhada aos princípios da PR 2030, fortalecendo os pilares de governança ética, inclusão digital e regionalização das soluções.

Capacitação e Desenvolvimento como Diferencial Competitivo

O fortalecimento da parceria com Corretores também passa pelo investimento contínuo em formação técnica, desenvolvimento de competências e protagonismo comercial. As ações de capacitação promovidas pela CAPEMISA refletem um compromisso com a equidade de acesso e com o crescimento conjunto:



Programa Processo de Vendas: treinamento completo com foco em um ciclo de vendas sustentável, desde o posicionamento nas redes sociais até a abordagem, fechamento e pós-venda, sempre centrado na jornada de vida do Cliente;



Simpósio de Seguro de Vida: iniciativas de interiorização do conhecimento, voltadas a Corretores de regiões menos atendidas, promovendo educação técnica e inclusão territorial;



Programa de mentoria e mapeamento da jornada do Corretor: ações estruturadas para promover o autoconhecimento profissional, ampliar o impacto da atuação no território e contribuir para o desenvolvimento contínuo;



Capacitação com foco em responsabilidade social: o Corretor é visto também como um agente de proteção e de educação financeira, especialmente nas comunidades onde atua.

Essas ações reforçam a missão da CAPEMISA de contribuir para uma distribuição mais equitativa de oportunidades, ampliando o acesso à proteção securitária em todo o território nacional. Ao fazer isso, fortalecemos o papel do Corretor como educador, empreendedor e agente de impacto social.

Fortalecendo Parcerias Sustentáveis: Campanha Sou+Você

Em 2025, a CAPEMISA celebrou os 17 anos da Campanha Sou+Você, reafirmando seu compromisso com a valorização e o desenvolvimento sustentável de seus principais parceiros comerciais: os Corretores de Seguros.

A CAPEMISA Seguradora reforça seu compromisso com os Corretores parceiros com a Campanha Sou + Você, tradicional iniciativa de incentivo e reconhecimento. A ação transforma esforço e produção em pontos, que podem ser convertidos em dinheiro e em uma ampla variedade de prêmios, valorizando cada conquista dos profissionais ao longo do ano.

Com 17 anos de história, a campanha é referência no mercado: em 2025, mais de R\$ 2 milhões foram pagos em premiações, contemplando mais de 1.200 Corretores. Em um único mês, a bonificação chegou a R\$ 177 mil.

A Campanha Sou+Você exemplifica como a CAPEMISA integra seus valores de sustentabilidade às estratégias de relacionamento com *stakeholders*, promovendo uma cultura corporativa que valoriza o capital humano e contribui para o desenvolvimento sustentável do setor de seguros. Essa jornada de reconhecimento e engajamento consolida a Companhia como referência em práticas responsáveis e em geração de valor compartilhado com seus parceiros de negócio.



Corretor de Seguros e Diretor Comercial da CAPEMISA.



Evento de Premiação da Campanha de Incentivo às Vendas, Sou + Você.



Relacionamento com Clientes

Relacionamento com Clientes	40
Inovação na Experiência do Cliente	40
Inclusão e Representatividade	40

Relacionamento com Clientes

Na CAPEMISA, a relação com o Cliente é pautada pela escuta ativa, pelo cuidado genuíno e pelo compromisso com um atendimento humanizado, ético e transformador. Mais do que uma seguradora, a CAPEMISA se posiciona como parceira da vida dos seus Clientes, promovendo segurança, bem-estar e inclusão em cada interação.

Essa conexão profunda é resultado de uma cultura organizacional enraizada em valores sociais e humanos, herdados desde sua criação, com o propósito de financiar ações do Lar Fabiano de Cristo. A empresa, que nasceu de um projeto social, mantém esse vínculo até hoje, o que molda uma visão de negócios voltada para o impacto positivo e duradouro.



Colaboradores da filial de Cuiabá com Clientes.



Colaboradores da filial de São José dos Campos com Clientes.



Colaboradores da filial de Florianópolis com Clientes.



Colaboradores da filial de Juiz de Fora com Clientes.

Inovação na Experiência do Cliente

Na CAPEMISA, a inovação no relacionamento com o cliente está orientada pela busca por soluções simples, acessíveis e capazes de fortalecer vínculos de longo prazo. Essa abordagem está alinhada ao eixo social da PR 2030, que valoriza o bem-estar, a inclusão e a responsabilidade nas relações com os consumidores.

A proximidade no atendimento é um dos elementos que caracterizam essa experiência. Corretores destacam a atuação da CAPEMISA como acolhedora e próxima, evidenciando um modelo de relacionamento baseado no cuidado, na confiança e na valorização das pessoas. Nesse contexto, a inovação vai além do uso de tecnologia, incorporando também a dimensão relacional como fator essencial na construção de conexões com os clientes.

Ao mesmo tempo, a Companhia avança em sua jornada de transformação digital, com a adoção de soluções como a migração para ambientes em nuvem e o uso de Inteligência Artificial. Essas iniciativas contribuem para ampliar a segurança, a personalização e a eficiência dos serviços, aprimorando a experiência do cliente em diferentes pontos de contato.

Esse conjunto de práticas está alinhado às diretrizes da PR 2030, especialmente no que se refere ao uso da tecnologia como instrumento de inclusão e melhoria da experiência dos usuários, reforçando o posicionamento da CAPEMISA como uma organização orientada às necessidades das pessoas.

Inclusão e Representatividade

A CAPEMISA busca refletir, em seus canais de comunicação, a diversidade dos públicos com os quais se relaciona. Nesse contexto, a Companhia avançou na substituição de imagens padronizadas por registros reais de colaboradores e parceiros, reforçando a autenticidade e a proximidade da marca.

Essa abordagem contribui para uma comunicação mais humana e representativa, alinhada aos valores institucionais e ao compromisso com a inclusão. A utilização de imagens reais fortalece a identificação dos públicos com a empresa e amplia a percepção de pertencimento.

Os impactos dessa iniciativa também são percebidos externamente. Relatos de candidatos indicam que a presença de “pessoas reais” nas comunicações institucionais influencia positivamente o interesse em se conectar com a Companhia, inclusive em processos seletivos.



Colaboradora da CAPEMISA.



Compromisso Social com quem faz a CAPEMISA.

Compromisso com quem faz a CAPEMISA	42
Respeito à Vida - Diversidade, Equidade e Inclusão	42
Valorização das Pessoas	44
Treinamento e Desenvolvimento Profissional	44
Política de Remuneração e Benefícios	45
Saúde e Bem-Estar no Trabalho	46

Compromisso com quem faz a CAPEMISA

Na CAPEMISA, o cuidado com as pessoas permanece como um princípio estruturante da estratégia corporativa, refletido em ações contínuas que promovem um ambiente organizacional saudável, diverso e inclusivo. Em 2025, não houve alterações relevantes nessa diretriz, sendo mantidas as iniciativas voltadas à valorização do desenvolvimento humano, da justiça social e do bem-estar coletivo, em alinhamento ao propósito institucional e aos Objetivos de Desenvolvimento Sustentável (ODS) da ONU.

Com 65 anos de história, a Companhia segue orientada por valores sólidos — como respeito, ética, responsabilidade social, comprometimento, foco no cliente, profissionalismo e espírito de equipe — que continuam a nortear decisões e práticas organizacionais. Esses valores se traduzem, de forma consistente, ao longo do tempo, em iniciativas de inclusão, capacitação e reconhecimento, gerando impactos positivos para colaboradores e comunidades.

A CAPEMISA mantém o entendimento de que o verdadeiro diferencial organizacional está nas pessoas e na forma como são envolvidas, desenvolvidas e reconhecidas. Assim, permanecem em vigor políticas e programas que asseguram condições dignas de trabalho, fortalecem uma liderança humanizada e promovem um ambiente transparente e colaborativo.

Esse compromisso contínuo foi novamente reconhecido em 2025, com a posição de destaque da CAPEMISA no *ranking Great Place to Work* (GPTW) no Estado do Rio de Janeiro, reforçando a solidez de uma cultura organizacional centrada em pessoas e orientada ao crescimento sustentável.

Respeito à Vida: Diversidade, Equidade e Inclusão

Com uma abordagem estruturada e contínua, a CAPEMISA implementa ações afirmativas que promovem a inclusão social e a valorização da diversidade em todas as suas dimensões.

A Companhia desenvolve políticas de inclusão e programas robustos voltados à diversidade racial, de gênero, social e de pessoas com deficiência (PCDs), com foco especial na inserção de jovens em situação de vulnerabilidade e na representatividade de grupos historicamente minorizados, como mulheres, pessoas negras e PCDs.



O Comitê ASG – composto por 40 colaboradores, sendo 10 deles certificados pela ENS (Escola de Negócios e Seguros) – lidera uma agenda estratégica voltada à promoção da equidade racial, de gênero, de orientação sexual, da inclusão geracional e de PCDs. Entre as principais iniciativas conduzidas pelo Comitê, destacam-se o letramento em diversidade, equidade e inclusão (DE&I), a adesão ao Pacto pela Promoção da Equidade Racial e à Plataforma ONU Mulheres, bem como o estímulo à participação ativa dos colaboradores em momentos de escuta e sensibilização, como a celebração do Dia do Estagiário e o evento *Jeito de C* CAPEMISA, que valorizam a individualidade e o protagonismo de cada profissional.

Em 2025, as mulheres representaram 56% do quadro funcional da CAPEMISA. Nos cargos de liderança, 46% das posições são ocupadas por mulheres, que também correspondem a 60% dos líderes mapeados na linha sucessória para a Diretoria, evidenciando o compromisso da Companhia com a equidade de gênero nos processos de desenvolvimento e sucessão.

No âmbito da inclusão e diversidade étnico-racial, destacam-se a participação de mulheres negras em 75% do programa de Jovens Aprendizes e o fato de que 41% do total de colaboradores se autodeclaram pessoas pretas ou pardas, demonstrando o fortalecimento da representatividade em diferentes níveis da organização e o alinhamento da CAPEMISA ao pilar Social (S) do ESG.

A CAPEMISA também promove iniciativas pioneiras em prol da equidade e do respeito à pluralidade humana, como a concessão de licença parental homoafetiva, a política de *outplacement* para profissionais com mais de 50 anos e a revisão das diretrizes de aposentadoria compulsória, promovendo inclusão e longevidade profissional.

Essas ações demonstram o engajamento da CAPEMISA na construção de uma cultura organizacional plural, respeitosa e alinhada às melhores práticas ASG, fortalecendo seu compromisso com uma sociedade mais justa, diversa e inclusiva.



Os resultados dessas ações já se refletem em números significativos:

56%

do quadro funcional é composto por mulheres, das quais, 46% ocupam cargos de liderança, e 60% dos líderes que estão na linha sucessória para Diretoria são mulheres.

75%

das jovens aprendizes são mulheres negras, e 41% do total de colaboradores são pessoas pretas e pardas, demonstrando o compromisso com a representatividade em todos os níveis da organização.

A CAPEMISA também promove iniciativas pioneiras em prol da equidade e do respeito à pluralidade humana, como a concessão de licença parental homoafetiva, a política de *outplacement* para profissionais com mais de 50 anos e a revisão das diretrizes de aposentadoria compulsória, promovendo inclusão e longevidade profissional.

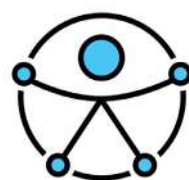
Essas ações demonstram o engajamento da CAPEMISA na construção de uma cultura organizacional plural, respeitosa e alinhada às melhores práticas ASG, fortalecendo seu compromisso com uma sociedade mais justa, diversa e inclusiva

33% de líderes pretos ou pardos

Inclusão de Pessoas com Deficiência (PCDs)

A CAPEMISA conduz seu programa de inclusão de PCDs com seriedade e sensibilidade. Além da adequação de espaços físicos, foram realizadas adaptações significativas para garantir a plena acessibilidade no ambiente de trabalho remoto, incluindo a oferta de dois monitores para pessoas com deficiência visual e sistemas de transcrição para deficientes auditivos. Um caso exemplar foi a capacitação e a valorização de um colaborador com deficiência auditiva, que passou a atuar em apresentações para a diretoria, demonstrando que a inclusão gera protagonismo e fortalece a cultura de respeito e valorização mútua.

A empresa também mantém um banco de talentos exclusivo para PCDs, com mais de 200 currículos cadastrados, evidenciando sua preocupação em recrutar com foco na equidade. A inclusão vai além do ingresso: envolve escuta ativa, adaptações personalizadas e acompanhamento contínuo para garantir pertencimento e desenvolvimento.



Em 2025, a empresa contava com 15 colaboradores com deficiência (PCDs), sendo 14 na seguradora e 1 na capitalização.

Perfil Étnico-Racial

NÍVEL HIERÁRQUICO	CAPITALIZAÇÃO		SEGURADORA				GERAL			
	Branco	Preto ou Pardo	Branco	Preto ou Pardo	Indígena	Amarela	Branco	Preto ou Pardo	Indígena	Amarela
Jovem Aprendiz	0	2	2	11	0	0	2	13	0	0
Estagiário	1	1	8	10	0	0	9	11	0	0
Assistente	6	5	58	66	1	6	64	71	1	6
Analista	8	2	104	63	0	2	112	65	0	2
Especialista	0	0	14	4	0	0	14	4	0	0
Coordenador/Supervisor	2	0	7	10	0	0	9	10	0	0
Gerente	2	3	30	13	0	1	32	16	0	1
Superintendente	0	0	4	2	0	0	4	2	0	0
Diretor	5	0	6	0	0	0	11	0	0	0
Total Geral	24	13	233	79	1	9	257	92	1	9

Dados de Empregabilidade

NÍVEL DE CARGO	EFETIVO	CAP	SEG
Jovem Aprendiz	15	2	13
Estagiário	20	2	18
Assistente	142	11	131
Analista	179	10	169
Especialista	18		18
Coordenador/Supervisão	19	2	17
Gerente	49	5	44
Superintendente	6	0	6
Diretor	11	5	6
Total Geral	459	37	422

Inclusão de Jovens em Vulnerabilidade

A promoção da inclusão social começa cedo na CAPEMISA, especialmente com os programas Jovem Aprendiz e de Estágio. Em parceria com o Lar Fabiano de Cristo, a empresa seleciona jovens de famílias em vulnerabilidade social, priorizando mulheres negras – que representam mais de 80% dos participantes. Em 2025, dos 15 aprendizes contratados, 8 eram mulheres, e 75% das jovens aprendizes se declaram pretas ou pardas.

Esses jovens são acompanhados desde o processo seletivo, com apoio financeiro para transporte, alimentação e acesso à internet, no caso de atividades remotas. As ações vão além da contratação: incluem acolhimento, capacitação e encontros inspiradores, como a visita à SUSEP, onde os jovens puderam conhecer trajetórias de sucesso e vislumbrar seu futuro profissional.

A CAPEMISA também participa de iniciativas como o projeto Programadores Cariocas, em parceria com a CNseg, o SENAC (Serviço Nacional de Aprendizagem Comercial) e a Prefeitura do Rio de Janeiro, que visa formar jovens de comunidades para atuação no mercado de tecnologia e seguros. A empresa contratou dois jovens dessa iniciativa, reforçando sua atuação pela mobilidade social e empregabilidade juvenil.

Valorização das Pessoas

Na CAPEMISA, colocar os colaboradores em primeiro lugar significa adotar uma gestão genuinamente humanizada, que compreende e respeita as múltiplas etapas da jornada profissional, fomentando a inclusão, o aprimoramento contínuo e as chances efetivas de ascensão. Por meio do programa "Conhecendo um a um", estreitamos os laços entre as lideranças e as equipes, mapeando anseios de carreira e consolidando a confiança com os gestores. Esse olhar atento culmina em nossa política de recrutamento interno, que tem como prioridade reconhecer e promover os talentos da casa.

Resultado disso é a efetividade do Plano de Carreira e Sucessão em 2025, 75% das vagas de liderança foram preenchidas pelos talentos internos, valorizando seus colaboradores e reforçando as oportunidades de carreira na Companhia.

Adicionalmente, a Companhia direciona investimentos estratégicos para trilhas de capacitação voltadas à inteligência artificial, inovação e diversidade. Esse cuidado se estende também ao bem-estar e à longevidade no trabalho, evidenciado por iniciativas como o programa de *outplacement* 50+ e a manutenção da assistência de saúde para os aposentados.

A dedicação da empresa à inclusão social e à pluralidade geracional ganha contornos práticos com projetos como Jovem Aprendiz, Programadores Cariocas e Amigos do Seguro, que focam na inserção de jovens em situação de vulnerabilidade no mercado de trabalho. Somado a isso, a CAPEMISA promove processos seletivos intencionais direcionados a mulheres negras e jovens de regiões periféricas, além de sustentar diretrizes inclusivas que abrem portas para estagiários com mais de 30 anos. Tais ações ratificam nossa identidade como uma organização acolhedora, diversa e integralmente comprometida com o desenvolvimento humano.

Por fim, a CAPEMISA se destaca pela manutenção de canais abertos e diretos de diálogo, permitindo o contato fluido inclusive com a alta direção. A partir de dinâmicas de *feedback* contínuo, reuniões transparentes e programas como o "Pensando em Você", a empresa eleva os índices de confiança mútua, impulsionando substancialmente o engajamento e o sentimento de pertencimento de todo o time.

Treinamento e Desenvolvimento Profissional

A CAPEMISA direciona investimentos contínuos ao desenvolvimento do capital humano, por meio de iniciativas de capacitação alinhadas à sua estratégia corporativa. Essas ações estimulam a criatividade, o protagonismo e a colaboração, abrangendo todos os níveis da organização e priorizando temas como inovação, liderança, diversidade e inteligência artificial, integrados a trilhas de aprendizagem disponibilizadas em plataformas internas.

A Unic@p, universidade corporativa da Companhia, desempenha papel central nessa jornada. Por meio dela, são oferecidos conteúdos essenciais à cultura organizacional, incluindo o Programa de Desenvolvimento de Lideranças (PDL), iniciativas de *coaching* coletivo, trilhas voltadas à inteligência artificial e o projeto Graduação *On-line*, reconhecido nacionalmente. Essas iniciativas estão conectadas aos processos de avaliação por competências, aos Planos de Desenvolvimento Individual (PDIs) e à gestão de sucessão.

A Companhia também amplia o acesso à capacitação para estagiários e aprendizes, integrando-os a programas como Raízes, Amigos do Seguro e Programadores Cariocas, fortalecendo seu compromisso com a formação de novas gerações e com a inclusão produtiva.

Ao longo do período, foram realizadas diversas ações voltadas ao desenvolvimento profissional, como palestras, *workshops*, oficinas e atividades em ambiente digital. Iniciativas internas, como o Café Ideias, complementam esse processo ao estimular o diálogo, o compartilhamento de conhecimento e o alinhamento estratégico entre as equipes. Nesse contexto, cada colaborador é incentivado a assumir papel ativo em sua trajetória de desenvolvimento, com base em metas individuais, indicadores de desempenho e participação em trilhas formativas, incluindo conteúdos específicos como capacitações sobre LGPD.

Esse conjunto de iniciativas contribui para o fortalecimento da ambidestria organizacional, permitindo à CAPEMISA atuar com eficiência no presente e, ao mesmo tempo, desenvolver capacidades para inovar e se adaptar às transformações do mercado, com responsabilidade e visão de longo prazo.

Dados sobre Capacitação e Treinamento

- Lei Geral de Proteção de Dados (LGPD)
- Segurança da Informação e Trabalho Híbrido
- Lei Anticorrupção
- Código de Ética
- Resolução CNSP 382 (Cliente Oculto)
- Prevenção a Fraudes
- Lavagem de Dinheiro
- Gestão de Riscos
- Controles Internos

100% dos Colaboradores treinados/capacitados (média de participação nos cursos)

Além dos treinamentos obrigatórios, a CAPEMISA promove a capacitação voluntária de seus colaboradores por meio da UNICAP, sua plataforma corporativa de aprendizagem.

Em 2025, as iniciativas disponíveis de forma contínua pela UNICAP estimularam o protagonismo, o aprendizado permanente e o desenvolvimento de competências alinhadas aos objetivos estratégicos da Companhia, contribuindo para o fortalecimento do capital humano e do pilar Social (S) do ESG.

Relacional & Bem-Estar (Pilar S)

Ambiestria Emocional

Equilíbrio de emoções e decisões no contexto organizacional.

Comunicação Não Violenta

Relações interpessoais, ambiente respeitoso e colaborativo.

Diversidade Geracional

Convivência e valorização da diversidade etária.

Inovação & Futuro do Trabalho

Como usar IA com Segurança e Responsabilidade

Conscientização sobre o uso ético da inteligência artificial.

Power Automate

Desenvolvimento digital e automação de processos.

Mentalidade Inovadora

Estímulo à criatividade corporativa.

Governança & Integridade (Pilar G)

ESG em Ação

Imersão nos pilares ambiental, social e de governança.

O Poder do Protagonismo

Autonomia, engajamento e responsabilidade individual.

Política de Remuneração e Benefícios

Orientada pelos princípios de ética, equidade e transparência, a CAPEMISA adota uma política de remuneração alinhada às boas práticas de mercado, com foco na valorização do mérito, na justiça salarial e no equilíbrio entre vida pessoal e profissional.

A Companhia oferece um conjunto de benefícios e incentivos, incluindo remuneração base competitiva, bônus por mérito e programas de participação nos resultados, por meio dos quais foram distribuídos mais de R\$ 9,5 milhões em PLR, com critérios ajustados para situações excepcionais.

Complementarmente, a CAPEMISA mantém ações voltadas ao bem-estar de longo prazo, como assistência à saúde para aposentados e um plano estruturado de apoio à transição para a aposentadoria, reforçando seu compromisso com o cuidado contínuo com as pessoas.

Benefícios oferecidos aos Colaboradores em 2025

- Remuneração do piso salarial acima da média do mercado;
- Política de bônus por mérito;
- Distribuição de PLR, com mais de R\$ 9.5 milhões pagos em 2025;
- Cartões presente e antecipação de benefícios;
- Assistência à saúde para aposentados;
- Política de equidade salarial;
- Plano de aposentadoria, com suporte à transição para o encerramento da vida laboral.

Saúde e Bem-estar no Trabalho

A CAPEMISA adota uma abordagem estruturada para o cuidado com a saúde, o bem estar e a qualidade de vida de seus colaboradores, reconhecendo o capital humano como elemento central para a sustentabilidade do negócio. Por meio do Programa Qualivida, a Companhia promove ações voltadas à saúde física, mental, emocional e social, com foco na prevenção, no autocuidado e na construção de um ambiente de trabalho saudável e inclusivo.

O Programa contempla iniciativas como ginástica laboral, sessões de yoga, atendimento psicológico, suporte emocional, assessoria financeira e nutricional, além de *check-ups* médicos periódicos e campanhas internas de vacinação. Os colaboradores também contam com acesso à plataforma *Wellhub* (antigo *Gympass*), ampliando as oportunidades de práticas de atividade física e bem-estar, com ênfase na saúde preventiva.

Em 2025, a CAPEMISA incentivou a prática esportiva e a integração entre equipes por meio do apoio à participação de 423 colaboradores nas corridas do Circuito das Estações (Primavera, Verão, Outono e Inverno). No mesmo período, foram realizadas mentorias personalizadas em finanças pessoais, além de palestras, rodas de conversa e ações de sensibilização sobre temas como saúde da mulher, diversidade etária e parentalidade, fortalecendo uma cultura organizacional diversa, respeitosa e acolhedora.

A gestão da saúde corporativa é acompanhada por comitê específico, que atua de forma integrada ao plano de saúde, com foco na melhoria contínua do atendimento, na prevenção e no cuidado com os colaboradores. Complementarmente, a adoção do modelo de *anywhere office* contribui para a flexibilidade, a autonomia e o equilíbrio entre vida pessoal e profissional.

Por meio dessas iniciativas, a CAPEMISA reforça seu compromisso com o pilar Social do ESG, promovendo condições de trabalho saudáveis, valorizando as pessoas e contribuindo para o desenvolvimento humano sustentável e para a perenidade de sua cultura organizacional.

Saúde Mental	Saúde Física	Saúde Integral
Atendimento psicológico	Ginástica laboral	Programa Qualivida
Suporte emocional	Sessões de yoga	Comitê de saúde
Rodas de conversa	Participação em corridas	Modelo <i>Anywhere Office</i>
Palestras educativas	<i>Wellhub</i> (antigo <i>Gympass</i>)	Ações sobre menopausa
Parentalidade homoafetiva	<i>Check-up</i> médico	Diversidade etária
Saúde Financeira	Atendimento médico	
Mentoria personalizada	Campanhas de vacinação	
Assessoria financeira		

Ação Ecumênica

Contribuição para o Capital Humano, Social e Relacional

Alinhada ao propósito organizacional e à geração de valor no longo prazo, a CAPEMISA promove ações ecumênicas em seus principais eventos corporativos como parte de uma estratégia integrada de fortalecimento do capital humano, social e relacional. A iniciativa busca fomentar um ambiente de trabalho mais humano, ético e acolhedor, orientado por valores universais como respeito, integridade e responsabilidade coletiva.

As ações ecumênicas reúnem colaboradores de diferentes crenças, tradições espirituais e visões de mundo, criando espaços de diálogo, escuta ativa e reflexão sobre propósito, ética e convivência. Por meio do compartilhamento de mensagens de paz, solidariedade e responsabilidade social, a Companhia reforça uma cultura organizacional baseada no respeito à diversidade e na valorização das pessoas em sua integralidade.

Momentos de silêncio, meditação e reflexão fazem parte da proposta, contribuindo para o bem-estar emocional, o autoconhecimento e o fortalecimento dos vínculos interpessoais no ambiente corporativo. Essas práticas impactam positivamente o engajamento, a cooperação e a qualidade das relações de trabalho, elementos essenciais para a sustentabilidade do negócio.

A liderança da CAPEMISA reconhece que a espiritualidade, independentemente de religião, pode atuar como fonte de equilíbrio emocional, motivação e conduta ética. Nesse sentido, o Presidente Jorge Andrade afirma: *“Acreditamos que empresas com propósito são construídas por pessoas com propósito. Cultivar esse olhar contribui para a construção de um ambiente mais justo, respeitoso e colaborativo.”*

Inserida na agenda de responsabilidade social e bem-estar organizacional, a ação ecumênica reforça a integração entre cultura, estratégia e impacto social, demonstrando o compromisso da CAPEMISA com a criação de valor sustentável para colaboradores, sociedade e demais públicos de relacionamento.



Relacionamento com a comunidade

Relacionamento com a Comunidade	48
Centro Cultural CAPEMISA Social	48

Relacionamento com a comunidade

A CAPEMISA conduz suas campanhas de doação com critérios claros e alinhamento aos seus valores institucionais. As ações são planejadas para gerar impacto social positivo, fortalecendo os vínculos com a comunidade e incentivando o voluntariado corporativo. A empresa apoia instituições como o Lar Fabiano de Cristo e promove mobilizações em datas comemorativas e situações emergenciais, com engajamento ativo dos Colaboradores.

As ações sociais estruturadas incluem o projeto Um Grão, campanhas de agasalho, arrecadação de livros, e apoio a projetos sociais em saúde e educação. A CAPEMISA Seguradora investiu recursos diretamente proporcionais ao crescimento do negócio, totalizando R\$ 34 milhões em 2025.

Entre os projetos patrocinados com base na Lei de Incentivo ao Esporte, destacam-se iniciativas que promovem a inclusão social de crianças e adolescentes por meio do esporte:

Escolinha Municipal Luverdense:

Em parceria com o Luverdense Esporte Clube, o projeto atende 800 crianças e adolescentes de 4 a 17 anos no Estado de Mato Grosso, promovendo a inclusão por meio do futebol. Além do acesso à prática esportiva, os participantes recebem uniformes completos e materiais de treino. O apoio da CAPEMISA Seguradora foi de R\$ 81.414,59*;



Projeto Sem Barreiras:

Com foco na inclusão de jovens de comunidades vulneráveis do Centro do Rio de Janeiro, o projeto oferece aulas de atletismo, judô e vôlei para 150 crianças e adolescentes de 7 a 17 anos. Com o esporte como ferramenta educacional complementar, busca-se o desenvolvimento integral dos participantes. O patrocínio total foi de R\$ 118.873,29*, sendo R\$ 110.000,00 da CAPEMISA Seguradora e R\$ 18.873,29 da CAPEMISA Capitalização.

Centro Cultural CAPEMISA Social

A CAPEMISA reforçou seu compromisso com a valorização da memória institucional e a promoção da inclusão social por meio da criação do Centro Cultural CAPEMISA Social, localizado no Centro do Rio de Janeiro. O espaço tem como propósito integrar ações culturais, educativas e sociais, oferecendo à comunidade acesso à arte, à história e ao conhecimento.

O Centro Cultural abriga um acervo com elementos significativos da trajetória do Lar Fabiano de Cristo e da própria CAPEMISA, incluindo publicações, fotografias, objetos históricos e peças de valor simbólico, como a mesa de trabalho do fundador Jaime Rolemberg. A iniciativa fortalece os vínculos com a comunidade ao proporcionar experiências culturais que resgatam a identidade institucional e inspiram a transformação social.

Com programação aberta ao público, o espaço está preparado para receber exposições, atividades artísticas e educativas, contribuindo para democratizar o acesso à cultura e estimular o engajamento da população em ações de impacto social.

Essas iniciativas reforçam o compromisso da CAPEMISA com o desenvolvimento territorial sustentável e com a promoção de oportunidades para públicos historicamente excluídos, em conformidade com os princípios da Agenda 2030 da ONU.



Compromisso ambiental



Gestão Socioambiental	50
Inovação e Transformação Digital (TI Verde)	50
Compromisso Climático e Mitigações de Emissões GEE	51



Gestão Socioambiental

Em 2025, mantivemos uma iniciativa já consolidada, ampliando o escopo de compensação e direcionando nossos esforços para um projeto alinhado às necessidades atuais do território brasileiro. A seleção do projeto considerou não apenas critérios de mitigação climática, mas também o contexto social e ambiental marcado pelas severas inundações no Rio Grande do Sul, evidenciando a importância de apoiar soluções de energia limpa conectadas às realidades do País.

Ao priorizar um projeto com impactos ambientais positivos e relevância direta para uma região fortemente afetada por eventos climáticos extremos, fortalecemos o alinhamento entre nossas ações socioambientais e os desafios enfrentados pelas comunidades. Essa escolha reforça a integração entre redução de emissões, desenvolvimento local e cuidado com os públicos com os quais nos relacionamos, contribuindo para resiliência regional e geração de valor compartilhado.

Seguiremos aprimorando nossos processos de mensuração e gestão de impactos, ampliando a governança aplicada ao tema e assegurando transparência na divulgação dos resultados. Na evolução dessa agenda, seguimos comprometidos em manter coerência entre nosso portfólio climático, as necessidades dos territórios e nossos compromissos de longo prazo com uma trajetória de baixo carbono.



Inovação e Transformação Digital (TI Verde)

Segurança da Informação, Modernização Tecnológica e Impacto Ambiental

Em 2025, avançamos em segurança e modernização tecnológica para entregar serviços mais confiáveis aos nossos Clientes. Aprovamos o Plano Diretor de Segurança da Informação (2025–2027) e implantamos um Observatório de Cibersegurança com soluções em nuvem que monitoram identidades, dispositivos, redes, dados e aplicações em tempo real. Essa combinação aumenta a proteção do dado — nosso ativo mais sensível — e melhora a disponibilidade e a escala dos serviços.

A migração para a nuvem também traz benefícios claros ao meio ambiente. Ao usar *data centers* de alta eficiência, conseguimos reduzir o consumo indireto de energia, evitar capacidade ociosa (alocando computação apenas quando necessário) e diminuir a compra e substituição de equipamentos físicos — o que reduz a geração de resíduos eletrônicos/lixo eletrônico. Além disso, a digitalização de processos (ex.: assinatura eletrônica e atendimento remoto) reduz papel e deslocamentos, diminuindo emissões associadas.

O resultado é uma CAPEMISA mais segura, mais ágil e mais eficiente, com ganhos concretos para clientes e colaboradores — e impactos ambientais positivos que reforçam nossa trajetória rumo a um modelo de baixo carbono.



9.358,9 kgCO₂e equivalem, para fins ilustrativos, aproximadamente a:

- 1,95 residências em consumo anual de eletricidade;
- 754.750 cargas de celular;
- 1.052,7 galões de gasolina.

Principais fatores de redução:

- Migração e eficiência da nuvem;
- Digitalização de processos (menos papel e deslocamentos);
- Otimização do consumo energético em serviços tecnológicos.

Digitalização de Documentos e Assinaturas

Como parte do fortalecimento da agenda de sustentabilidade e da evolução de seus processos internos, a CAPEMISA avançou na digitalização de documentos corporativos ao incorporar a assinatura eletrônica como padrão nos fluxos internos e externos. A iniciativa contribui para a redução do uso de papel, otimiza rotinas administrativas e reforça o compromisso da Companhia com práticas operacionais que minimizam impactos ambientais.

■ 2024 ■ 2025

43.498 kg de CO₂ (dióxido de carbono) reduzidas.



455.374 litros de água conservados.



18.531 kg de madeira poupada.



3.011 kg de resíduos eliminados.



ISSO SE COMPARA A:

- Remoção de **8 carros** da estrada;
- Menos **86 usos** da máquina de lavar;
- Preservação de **122 árvores**;
- Salvando **630.349 páginas** de papel.

Em 2025, a continuidade desse movimento consolidou ganhos ambientais relevantes, ampliando eficiência, segurança da informação e agilidade nas operações. A digitalização permanece como um dos pilares de modernização da CAPEMISA, apoiando a transição para processos mais sustentáveis e alinhados às expectativas de clientes, colaboradores e demais públicos da Companhia.

Compromisso Climático e Mitigação de Emissões de GEE

Em 2025, a CAPEMISA manteve sua iniciativa de compensação das emissões de GEE, reforçando o compromisso com práticas climáticas responsáveis e alinhadas ao contexto social e ambiental do País. O inventário voluntário resultou na necessidade de 152,62 créditos de carbono, considerando as emissões provenientes de consumo de diesel em geradores, uso de CO₂ em extintores, manutenção de sistemas de refrigeração e eletricidade.

A CAPEMISA ampliou o escopo do inventário de GEE para tornar a mensuração das emissões mais completa e alinhada às práticas ESG e aos ODS. A inclusão de novas fontes, como deslocamentos corporativos reembolsados, reforça o compromisso da Companhia com transparência, precisão e um modelo de negócio cada vez mais sustentável e alinhado ao Acordo de Paris.

Para compensar essas emissões, foi selecionado o Projeto Corredor dos Senandes, complexo eólico certificado pelo MDL, localizado no Rio Grande do Sul. Com 108 MW de capacidade instalada, o empreendimento contribui para a expansão da energia renovável, reduz emissões da matriz elétrica e gera benefícios sociais importantes, como empregos, renda local, melhorias de infraestrutura e desenvolvimento tecnológico — impulsionado pelo uso de mais de 60% de equipamentos nacionais.

A escolha do projeto também dialoga com o cenário climático do RS, região que enfrentou eventos extremos nos últimos anos. Nesse período, a CAPEMISA adotou medidas de apoio aos clientes afetados, como a prorrogação de prazos financeiros, reforçando seu compromisso com o cuidado e a resiliência comunitária.

O alinhamento entre o projeto escolhido e as ações socioambientais da CAPEMISA demonstra a integração entre redução de emissões, desenvolvimento local e cuidado com as pessoas que se relacionam com a Companhia.



Anexos

Anexos	53
Tabela GVR	54
Tabela EST	56
Tabela GER	58

Anexos

Este Relatório de Sustentabilidade foi elaborado com base nos princípios e diretrizes da Prática Recomendada ABNT PR 2030, em plena consonância com os requisitos da Circular SUSEP n.º 666/2022 e os Objetivos de Desenvolvimento Sustentável (ODS) da Agenda 2030 da ONU. Essa combinação de referenciais reafirma o compromisso da CAPEMISA com a transparência, a integridade e a adoção das melhores práticas nacionais de sustentabilidade.

A PR 2030 estrutura-se em etapas que orientam a integração dos critérios ASG (Ambientais, Sociais e de Governança) à estratégia de negócios, à gestão de riscos e à governança corporativa. A CAPEMISA aplicou esses fundamentos de forma consistente ao longo do relatório, evidenciando o mapeamento dos riscos ASG, a definição de metas sustentáveis, o engajamento estruturado das partes interessadas e a consolidação de indicadores e compromissos de impacto positivo.

Além disso, o relatório apresenta, de forma clara e transparente, como os fatores ASG foram incorporados à cultura organizacional, aos processos decisórios e à cadeia de valor da Companhia. A atuação da Diretoria de Governança Corporativa e a operacionalização dos Comitês de Risco, de ASG e de Ética demonstram a institucionalização da sustentabilidade como pilar estratégico e regulatório.

Essa abordagem assegura não apenas a conformidade com a regulamentação vigente, mas também uma visão ampliada de responsabilidade corporativa, orientada para a criação de valor de longo prazo e para a construção de uma sociedade mais justa, ética e sustentável. Ao adotar os padrões da PR 2030, a CAPEMISA fortalece sua posição como agente transformador, promovendo impacto positivo para todos os seus *stakeholders*.



Tabela GVR

Governança dos riscos de sustentabilidade

Diretriz	Resposta	Localização no relatório
<p>Deve ser descrito o papel do conselho de administração, diretoria, diretor responsável pelos controles internos e comitê de riscos no processo de governança dos riscos de sustentabilidade, conforme disposto na Circular SUSEP n.º 666, de 27 de junho de 2022, e na Resolução CNSP 416, de 20 de julho de 2021.</p>	<p>Diretoria Executiva: instância máxima de governança da CAPEMISA, responsável por dirigir os negócios e assegurar conformidade com os objetivos sociais, legais e regulatórios. Atua de forma integrada à gestão dos riscos e à definição estratégica, sendo eleita pela Assembleia Geral.</p> <p>A Diretoria Executiva da CAPEMISA é responsável pela supervisão estratégica dos riscos, incluindo os riscos de sustentabilidade. Atua de forma integrada com a Diretoria de Governança Corporativa e a Gerência de Riscos e Conformidade, para garantir a adequação das políticas internas e a conformidade com os normativos regulatórios, como a Circular SUSEP n.º 666/2022.</p>	<p>Capítulo: Governança Corporativa Subcapítulo: Estrutura de Governança</p>
	<p>Diretor Responsável pelos Controles Internos: inserido na Diretoria de Governança Corporativa, administra o Sistema de Controles Internos (SCI) e supervisiona a Estrutura de Gestão de Riscos (EGR).</p>	<p>Capítulo: Governança Corporativa Subcapítulo: Aspectos Regulatórios</p>
	<p>Comitê de Riscos: instância consultiva que assessora a Diretoria Executiva na identificação, na avaliação e no tratamento de riscos, contribuindo para a integridade dos processos e a conformidade normativa.</p>	<p>Capítulo: Governança Corporativa Subcapítulo: Comitês</p>
	<p>Comitê de Sustentabilidade: instância consultiva que assessora a Diretoria Executiva no que se refere à condução das melhores práticas e princípios relacionados ao meio ambiente, ao desenvolvimento social e de governança sob a ótica de sustentabilidade.</p>	<p>Capítulo: Governança Corporativa Subcapítulo: Comitês</p>

Tabela GVR

Governança dos riscos de sustentabilidade

Detalhamento das informações	Resposta	Localização no relatório
(A) Descrição da forma pela qual o conselho de administração, diretoria, diretor responsável pelos controles internos e comitê de riscos atuam para supervisionar os riscos de sustentabilidade.	<p>A supervisão é feita por meio da integração entre a Diretoria de Governança Corporativa, o Comitê de Riscos e o Comitê de ASG. Esses avaliam os riscos, propõem medidas de mitigação e monitoram ações conforme a Circular SUSEP n.º 666/2022.</p> <p>O Comitê de Riscos realiza reuniões periódicas, com possibilidade de encontros extraordinários, garantindo agilidade na resposta a riscos emergentes.</p> <p>O Comitê de ASG apoia a Diretoria Executiva na análise e no encaminhamento de temas relacionados à sustentabilidade, promovendo a transversalidade da sustentabilidade na organização, com foco em risco, reputação e inovação.</p>	<p>Capítulo: Governança Corporativa Subcapítulo: Gestão de Riscos</p>
(B) Descrição do papel do conselho de administração, diretoria, diretor responsável pelos controles internos e comitê de riscos na gestão dos riscos de sustentabilidade.	<p>Diretoria Executiva: conduz a gestão integrada dos riscos de sustentabilidade, conforme modelo organizacional definido no Manual de Organização, garantindo alinhamento estratégico e eficácia nos controles internos.</p> <p>Diretor Responsável pelos Controles Internos: atua diretamente na operacionalização e supervisão das ações de mitigação e monitoramento dos riscos de sustentabilidade, promovendo cultura de conformidade e governança.</p> <p>Comitê de Riscos: apoia tecnicamente a Diretoria Executiva, promovendo um fórum dinâmico e multidisciplinar para tomada de decisão e resposta ágil a riscos relevantes.</p>	<p>Capítulo: Governança Corporativa Subcapítulo: Estrutura de Governança</p>
(C) Descrição das instâncias nos níveis estratégico, tático e operacional e de suas responsabilidades ao subsidiar conselho de administração, diretoria, diretor responsável pelos controles internos e comitê de riscos na gestão e supervisão dos riscos de sustentabilidade.	<p>Estratégico: Diretoria Executiva define diretrizes estratégicas e aprova a composição dos comitês.</p> <p>Tático: Diretoria de Governança Corporativa coordena a gestão de riscos e controla a conformidade com leis e normas.</p> <p>Operacional: Comitê de Riscos e Gerência de Riscos e Conformidade conduzem ações práticas de monitoramento, avaliação e resposta a riscos sustentáveis.</p>	<p>Capítulo: Governança Corporativa Subcapítulo: Estrutura de Governança</p>

Tabela EST

Estratégias associadas aos riscos de sustentabilidade

Diretriz	Resposta	Localização no relatório
<p>Devem ser descritos aspectos dos riscos de sustentabilidade com potenciais impactos nos negócios, nas estratégias e na gestão de riscos, conforme disposto na Circular SUSEP n.º 666, de 27 de junho de 2022.</p>	<p>A CAPEMISA reconhece que os riscos de sustentabilidade – ambientais, sociais e climáticos – são fatores críticos para a continuidade dos negócios e para a criação de valor a longo prazo. Esses riscos são incorporados à gestão estratégica e operacional da empresa por meio de um processo estruturado e alinhado à Circular SUSEP n.º 666/2022.</p>	<p>Capítulo: Governança Corporativa Subcapítulo: Gestão de Riscos</p>
Detalhamento das informações	Resposta	Localização no relatório
<p>(A) Descrição dos riscos de sustentabilidade com potencial de gerar perdas relevantes a curto, médio e longo prazos. Dividir em (a.1) para os eventos de risco climático e (a.2) para os demais riscos de sustentabilidade ou dividir em (a.1) para os eventos de risco climático, (a.2) para os eventos de risco ambiental e (a.3) para os eventos de risco social. Indicar os critérios temporais adotados para definir os diferentes horizontes de tempo (curto, médio e longo prazos).</p>	<p>Integramos os riscos de sustentabilidade a todo o sistema de gerenciamento de riscos corporativos, em conformidade com Circular SUSEP n.º 666/2022. Para tal, o risco de sustentabilidade é tratado como uma subcategoria agravante dos riscos de subscrição, de crédito, de mercado, operacional e de liquidez, sendo analisado em função de seus efeitos (riscos climáticos, riscos ambientais e riscos sociais).</p> <p>(a.1) Eventos de Risco Climático A empresa monitora catástrofes ambientais como desastres naturais e surtos pandêmicos via <i>sites</i> oficiais.</p> <p>(a.2) Demais Riscos de Sustentabilidade Avaliação dos produtos e processos operacionais quanto a impactos ambientais. Riscos sociais são mitigados por ações como uso de tábuas biométricas, auditorias externas, pesquisa de PEPs e oferta de educação financeira.</p>	<p>Capítulo: Governança Corporativa Subcapítulo: Gestão de Riscos</p>

Tabela EST

Estratégias associadas aos riscos de sustentabilidade

Detalhamento das informações	Resposta	Localização no relatório
(B) Descrição da metodologia utilizada para avaliar a possibilidade de perdas geradas pelos riscos de sustentabilidade.	<p>A supervisão é feita por meio da integração entre a Diretoria de Governança Corporativa, o Comitê de Riscos e o Comitê de ASG. Esses avaliam os riscos, propõem medidas de mitigação e monitoram ações conforme a Circular SUSEP n.º 666/2022.</p> <p>O Comitê de Riscos realiza reuniões periódicas, com possibilidade de encontros extraordinários, garantindo agilidade na resposta a riscos emergentes.</p> <p>O Comitê de ASG apoia a Diretoria Executiva na análise e no encaminhamento de temas relacionados à sustentabilidade, promovendo a transversalidade da sustentabilidade na organização, com foco em risco, reputação e inovação.</p>	Capítulo: Governança Corporativa Subcapítulo: Comitês
(C) Descrição da maneira como os impactos dos riscos mencionados no item (a) são considerados nos negócios e nas estratégias da instituição, detalhando o horizonte de tempo considerado e os critérios adotados na priorização dos riscos avaliados.	<p>Os riscos são classificados por criticidade e acompanhados regularmente, com ênfase nos produtos e processos da empresa:</p> <p>(I) análise das características técnicas dos produtos comercializados; (II) identificação e avaliação de riscos de sustentabilidade nos processos; (III) identificação e avaliação dos controles existentes para prevenção e combate à riscos de sustentabilidade. Foram adotados controles mitigatórios cujo objetivo principal é combater os riscos de sustentabilidade.</p>	Capítulo: Governança Corporativa Subcapítulo: Gestão de Riscos
(D) Descrição da resiliência da estratégia da organização, considerando sua capacidade de adaptação a mudanças em padrões climáticos e à transição para uma economia de baixo carbono.	<p>A CAPEMISA realiza inventário de emissões de GEE com base no GHG Protocol e na ABNT PR 2030.</p> <p>Compensa suas emissões via aquisição de créditos de carbono certificados, como o projeto Fundação-Santa Clara.</p> <p>Planeja a inclusão das emissões de Escopo 3, reforçando a resiliência e transparência de sua estratégia climática.</p>	Capítulo: Compromisso Ambiental Subcapítulo: Compromisso Climático e Mitigação de Emissões de GEE

Tabela GER

Processos de gestão dos riscos de sustentabilidade

Diretriz	Resposta	Localização no relatório
<p>Devem ser descritos os processos para identificação, avaliação, classificação, mensuração, tratamento, monitoramento e reporte dos riscos de sustentabilidade, conforme disposto na Circular SUSEP n.º 666, de 27 de junho de 2022 e Resolução CNSP n.º 416, de 20 de julho de 2021.</p>	<p>A CAPEMISA adota um processo estruturado e anual de Avaliação Interna de Riscos, incluindo os Riscos de Sustentabilidade, que envolve a análise técnica dos produtos; a identificação e avaliação de riscos nos processos operacionais e a verificação dos controles existentes. São utilizadas metodologias qualitativas e quantitativas, com priorização baseada em critérios de relevância e impacto.</p> <p>O processo segue o modelo das três linhas e está alinhado à Circular SUSEP n.º 666/2022. A governança é exercida pela Diretoria de Governança Corporativa e pelo Comitê de Riscos, com reporte à alta liderança.</p>	<p>Capítulo: Governança Corporativa Subcapítulo: Gestão de Riscos</p>
Detalhamento das informações	Resposta	Localização no relatório
<p>(A) Descrição dos processos utilizados para identificação, avaliação, classificação e mensuração dos riscos de sustentabilidade.</p>	<p>Os riscos são identificados por meio de:</p> <ul style="list-style-type: none"> - avaliação dos produtos e serviços; - análise dos processos operacionais; - aplicação de critérios de materialidade e impacto para classificação dos riscos. 	<p>Capítulo: Governança Corporativa Subcapítulo: Gestão de Riscos</p>
<p>(B) Descrição dos processos de gestão dos riscos de sustentabilidade, destacando seu tratamento, monitoramento e reporte.</p>	<p>Tratamento: implementação de controles mitigatórios específicos por dimensão (climática, ambiental e social).</p> <p>Monitoramento: realizado pela Gerência de Riscos e Conformidade e Comitê de Riscos, em sinergia com o Sistema de Controles Internos (SCI).</p> <p>Reporte: relatórios e apresentações para a Diretoria Executiva, Comitê de Riscos e Comitê de Sustentabilidade, com atas e pautas formais.</p>	<p>Capítulo: Governança Corporativa Subcapítulo: Gestão de Riscos e Comitês</p>

Tabela GER

Processos de gestão dos riscos de sustentabilidade

Detalhamento das informações	Resposta	Localização no relatório
<p>(C) Descrição dos mecanismos utilizados para o estabelecimento de limites para concentração em setores econômicos, regiões geográficas, produtos ou serviços mais suscetíveis a sofrer ou causar impactos na sustentabilidade.</p>	NÃO SE APLICA	<p>Capítulo: Governança Corporativa Subcapítulo: Gestão de Riscos</p>
<p>(D) Descrição da forma pela qual os processos utilizados para identificar, avaliar, classificar, tratar, monitorar e reportar os riscos de sustentabilidade são integrados à gestão dos riscos de subscrição, de crédito, de mercado, de liquidez e operacional.</p>	<p>Os riscos de sustentabilidade são tratados como subcategorias agravantes dos riscos tradicionais (subscrição, crédito, operacional, mercado e liquidez). São avaliados conforme sua probabilidade e impacto e considerados na Matriz de Materialidade e na estratégia geral de gestão de riscos da Companhia.</p>	<p>Capítulo: Governança Corporativa Subcapítulo: Gestão de Riscos</p>

CRÉDITOS

Coordenação geral:

CAPEMISA Seguradora | Diretoria de Governança Corporativa

Fotos:

Acervo CAPEMISA Seguradora e CAPEMISA Capitalização

Redação, projeto gráfico e revisão:

Gerência de *Marketing* e Comunicação

Saiba mais sobre as nossas políticas acessando os *links* abaixo:

[Política de Sustentabilidade](#)

[Política Institucional de Conduta](#)

[Código de Ética e Conduta](#)

[Canal de Denúncias](#)

[Portal de Privacidade](#)

Colaboradores da CAPEMISA.



As pessoas seguras são mais felizes.

Central de Relacionamento: **0800 291 2245** e **0800 723 3030**

SAC: **0800 291 2246** e **0800 940 1130**


Atendimento Exclusivo para Deficientes Auditivos e/ou de Fala: **0800 723 4030**


Ouvidoria: **0800 291 2248** e **0800 707 4936**


WhatsApp: **0800 291 2247**


faleconosco@capemisa.com.br

capemisa.com.br


 /capemisa.seguradora

 /company/capemisa

 @capemisaseguradora

 /capemisaseguradora

 @capemisaseguradora

 @capemisa

